



Střední škola,
Dětský domov a Školní jídelna,
Velké Heraltice,
příspěvková organizace

**Výroční zpráva o činnosti
a hospodaření školského
zařízení
za rok 2016**



Zpracoval(a): Mgr. Tomáš Široký

Datum: 24. února 2017



Zavedli jsme systém environmentálního řízení a auditu



OBSAH

ZPRÁVA O ČINNOSTI A HOSPODAŘENÍ ŠKOLSKÉHO ZAŘÍZENÍ

	Úvodní slovo.....	4
a)	Základní údaje o škole.....	5
	1. Hlavní účel a předmět činnosti.....	6
	1.1 Vzdělávací program školy.....	6
	1.2 Klima školy.....	7
	1.3 Zařízení školy.....	7
	2. Stupně řízení.....	8
	3. Přehled oborů vzdělání v souladu se zápisem ve školském rejstříku.....	8
	4. Rámcový popis personálního zabezpečení činnosti školy.....	9
	5. Údaje o přijímacím řízení pro rok 2016/2017.....	10
	6. Údaje o výsledcích vzdělávání žáků podle cílů stanovených školními vzdělávacími programy a podle stupně vzdělání.....	11
	7. Zpráva o činnosti dětského domova a internátu.....	20
b)	Vyhodnocení plnění úkolů – krátkodobých a dlouhodobých cílů.....	27
c)	Rozbor hospodaření příspěvkové organizace.....	29
	1. náklady, výnosy a výsledek hospodaření, návrh rozdělení zlepšeného výsledku hospodaření	29
	2. čerpání účelových dotací ve členění dle jednotlivých poskytovatelů a účetních znaků, včetně vyhodnocení jejich čerpání a informací o případné nedočerpané výši a důvodech nevyčerpání	33
	2.1 výnosy v hlavní činnosti v členění na státní rozpočet, rozpočet zřizovatele, další poskytnuté dotace dle jednotlivých účelových znaků, vyhodnocení jejich čerpání, informace o případné výši nedočerpaných prostředků a důvodech jejího nevyčerpání, vlastní příjmy vč. rozboru a hodnocení možnosti jejich opakování a vývoje v dalších letech	33
	2.2 náklady v hlavní činnosti – analýza čerpání prostředků hodnoceného roku, rozbor položek, které se významně podílejí na celkové výši výdajů – energie, opravy, služby, materiálové náklady	36
	2.3 výsledek hospodaření – rozbor dosažení výsledku hospodaření v hlavní a doplňkové činnosti včetně komentáře, informace o jeho krytí, návrh na rozdělení do peněžních fondů organizace	39
	3. mzdové náklady, průměrný plat v návaznosti na počet zaměstnanců a zdroje financování, přehled o uskutečněných zahraničních pracovních cestách	40
	4. plnění plánu hospodaření v případě, že rozdíl mezi schváleným plánem a skutečností bude činit více/méně 10%	42
	5. péče o spravovaný majetek, investiční činnost, údržba a opravy, majetek včetně informace o jeho inventarizaci, informace o pronájmech svěřeného nemovitého majetku a o případných pojistných událostech	42
	6. vyhodnocení přínosu doplňkové činnosti – dle jednotlivých okruhů doplňkové činnosti v návaznosti na zřizovací listinu	49
	7. peněžní fondy – údaje o stavech, tvorbě, čerpání a krytí jednotlivých peněžních fondů, včetně jejich zapojení do hospodaření v daném roce, informace o rezervaci volných zdrojů na použití v následujících letech, informace o prostředcích vyčleněných na případné spolufinancování akcí reprodukce majetku navržených ke schválení z rozpočtu MSK	49
	8. pohledávky – celkový objem pohledávek v návaznosti na výkazy, rozpis a vyčíslení nejvýznamnějších položek, vyhodnocení pohledávek po lhůtě splatnosti, příčiny jejich vzniku a návrh řešení	53
	9. závazky – celkový objem závazků v návaznosti na výkazy, příčiny jejich vzniku a návrh řešení	54
d)	Výsledky kontrol.....	55
e)	Vyhodnocení plnění povinného podílu dle zákona č. 435/2004 Sb., o	2



	<i>zaměstnanosti, ve znění pozdějších předpisů.....</i>	56
f)	<i>Poskytování informací podle zákona č. 106/1999 Sb., o svobodném přístupu k informacím, ve znění pozdějších předpisů.....</i>	56
g)	<i>Informace o termínu a způsobu seznámení zaměstnanců příspěvkové organizace se zprávou o činnosti, údaj o projednání školskou radou, termín, kdy byla/bude zpráva školské radě předána k vyjádření.....</i>	56
h)	<i>Informace o závodním stravování zaměstnanců organizace, způsobu zajištění stravování, informace o uzavřené smlouvě o závodním stravování, zajištění stravování v době prázdnin, kalkulaci výši stravného a vyčíslení jednotlivých nákladů (cena oběda, náklady organizace, příspěvek FKSP, náklady hrazené strážníkem).....</i>	57



Úvodní slovo ředitele

Snad kromě burzovního trhu není nic více v pohybu jako naše školství. Tolik nových vyhlášek, metodických pokynů a doporučení, někdy i protichůdných opatření, tolik nových věcí, kterými se musíme při naší pedagogicko-výchovné práci zabývat, to nepamatuje nikdo, kdo je ve školství delší dobu. A týká se to samozřejmě i financí a správy svěřeného majetku.

Pro naši organizaci je velmi potěšující, že kdyby se úspěšnost měřila jen úspěšností nakládání s finančními prostředky a starostlivostí o obnovu majetku, který máme ve správě, byli bychom každoročně na špici pomyslného žebříčku.

Namátkou bych dnes zmínil rekonstrukci sociálního zařízení na DD, obnovu vnitřního zařízení pokojů a kuchyněk na DD, obnovu litinového plotu v areálu zámku Velké Heraltice, rekultivaci dřevinného vegetačního prvku v parku Velké Heraltice.

Dále se jedná o ekologická a ekonomická opatření – třídíme odpad, máme nainstalovány spořiče vody na bateriích, komínové nástavce na úsporu plynu, hlídáme spotřebu veškerých energií.

A tak nezbývá než si přát, abychom i v ostatních oblastech byli tak úspěšní. To přeji nám všem.

Mgr. Tomáš Široký
ředitel školského zařízení



a) Základní údaje o škole



Na základě rozhodnutí ministerstva školství, mládeže a tělovýchovy a podle § 13 odst. 2 a § 13b odst. 3 a odst. 9 zákona č. 564/1990 Sb., o státní správě a samosprávě ve školství, ve znění pozdějších předpisů, se mění zařazení do sítě škol, předškolních zařízení a školských zařízení s účinností od 1. 1. 2006 název školy *Speciální školy a Dětský domov, Velké Heraltice, Opavská 1*, se mění:

Název zařízení:

*Základní škola, Střední škola, Dětský domov, Školní jídelna a Internát,
Velké Heraltice, Opavská 1, příspěvková organizace*

od 1. 9. 2016:

*Střední škola, Dětský domov a Školní jídelna,
Velké Heraltice, příspěvková organizace*

Identifikátor zařízení: 600 026 787

Právní forma : Příspěvková organizace

IČO: 47813571

Adresa: Opavská 1

747 75 Velké Heraltice

www.ddheraltice.cz, e-mail: skola@ddheraltice.cz

Zřizovatel: Moravskoslezský kraj, 28. října 117, 702 18 Ostrava

Právní forma: kraj, IČO: 70 890 692

Ředitel zařízení, jméno, příjmení: Mgr. Tomáš Široký

Datum zařazení do sítě škol: 13. prosinec 2001

Datová schránka: p3mfsmf



Škola sdružuje:

1. Základní školu s platnosti do 30. 8. 2016	IZO: 108 013 421
- praktickou	
- speciální	
2. Střední školu	IZO: 108 035 905
a) Zednické práce	
b) Zahradnické práce	
c) Praktickou školu dvouletou	
3. Internát	IZO: 108 035 794
4. Dětský domov	IZO: 150 070 411
5. Školní jídelnu	IZO: 102 932 964

Údaje o vedení školy

Mgr. Tomáš Široký – ředitel školského zařízení

Ing. Gabriela Sglundová – zástupce statutárního orgánu

Mgr. Jana Bartková – zástupce ředitele pro DD a Internát

Ing. Hana Maruszaková – účetní školského zařízení

Zuzana Hadáčová – hospodářka školského zařízení

1. Hlavní účel a předmět činnosti

Základní cíl naší organizace

- výchova a vzdělávání žáků s takovými rozumovými nedostatky, pro které se nemohou s úspěchem vzdělávat v základní škole nebo v základní škole praktické, rozvíjet osobnost každého žáka, aby byl schopen samostatně myslet, svobodně se rozhodovat a projevovat se jako demokratický občan, to vše v souladu s obecně uznávanými životními a mravními hodnotami
- připravit naše žáky a studenty na co nejméně bolestný „vstup do života“ při ukončení ústavní výchovy a odchodu z našeho zařízení

Prostředky k dosažení cíle:

1. 1 Vzdělávací program školy

Základním prostředkem k dosažení cílů je:

- poskytování základního vzdělání, plnění vzdělávacího programu základní školy praktické nebo základní školy speciální
- výchova a vzdělávání a zájmová činnost žáků v době mimo vyučování a v době školních prázdnin
- poskytování celodenní výchovy a ubytování žákům v DD a internátě
- poskytování středního odborného vzdělání ukončeného úspěšným vykonáním závěrečné zkoušky v odborném učilišti



- poskytování odborné přípravy v učebních oborech s upravenými učebními plány žákům, kteří úspěšně ukončili devátý ročník základní školy speciální
- připravování pro výkon povolání odpovídajících příslušnému učebnímu oboru
- poskytování přípravy pro výkon jednoduchých činností žáků, kteří jsou schopni samostatně pracovat, ale jejichž pracovní a společenské uplatnění musí být řízeno jinými osobami
- příprava žáků, kteří úspěšně ukončili základní školu praktickou a dále žáky, kteří ukončili povinnou školní docházku v nižším než devátém ročníku základní školy praktické, případně základní školy speciální, v odůvodněných případech žáky, kteří ukončili neúspěšně devátý ročník základní školy, na studium v praktické škole
- příprava žáků, kteří splnili povinnou školní docházku na základní škole praktické nebo speciální,
- zabezpečování stravování žáků a pracovníků školy ve školní jídelně

1.2 *Klima školy*

- zaměřit se na celkové kulturní prostředí školy, na kvalitu řízení a na systém mezilidských vztahů, ten je dán především vztahy mezi učiteli a žáky, mezi učiteli a ostatními pracovníky školy, učiteli a rodiči, vztahy mezi vedením školy a pedagogickým sborem a v neposlední řadě i mezi žáky samotnými
- rozvíjet loajalitu ke škole, která je dána podporou cílů školy a zájem o vše, co s prací školy souvisí
- vytvářet na škole atmosféru, kdy veškeré iniciativní návrhy učitelů jsou projednávány, zvažovány, popřípadě finančně, materiálně a organizačně zabezpečovány

1.3 *Zařízení školy*

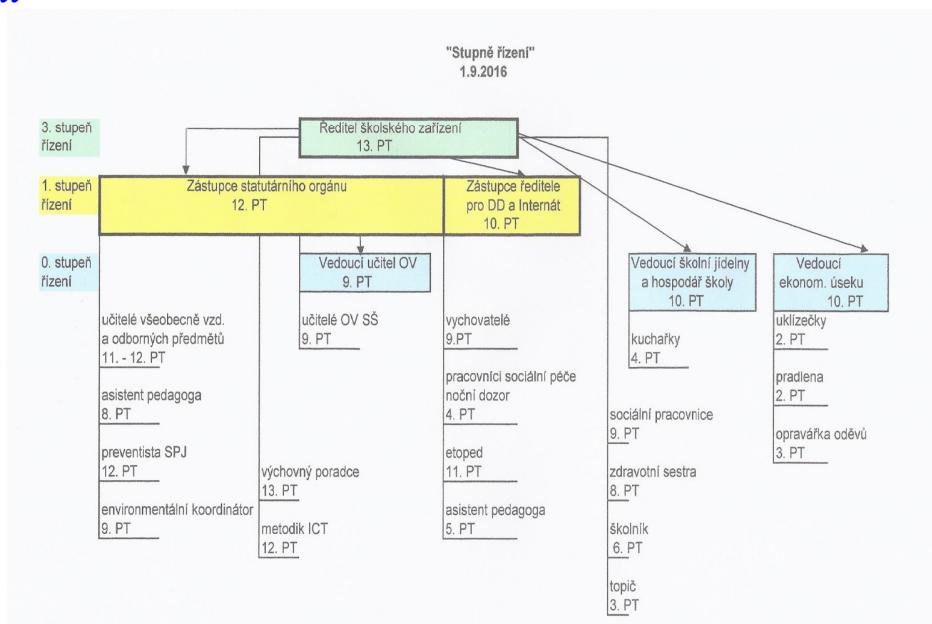
Vybavení školy: 1 třída na základní škole praktické, 3 třídy na střední škole a 1 třída na praktické škole, počítačová učebna, učebna cvičné kuchyně, 2 místnosti posilovny, tělocvična, dřevodílna, kovodílna, keramická dílna, školní knihovna, počítačová knihovna, žákovská knihovna.

Velké plány máme i se zámeckým parkem, který je také využíván pro doplňkové činnosti při výuce. Začali jsme s budováním naučné stezky a chceme zde zřídit přírodní učebnu, kterou bychom využívali nejen pro výuku EVVO, ale i pro další činnosti v dopoledních i odpoledních hodinách.





2. Stupně řízení



3. Přehled oborů vzdělání v souladu se zápisem ve školském rejstříku

V aktuálním školním roce škola zajišťovala služby v resortu vzdělávání a výchovy mládeže v tříletých oborech středního vzdělání s výučním listem a v dvouleté praktické škole střední vzdělání.

Základní škola: s platností do 1. 9. 2016

- ŠVP pro základní vzdělávání žáků s lehkým mentálním postižením, č.j. 393/2007, s platností od 31. srpna 2007 – „**Škola pro radost**“

Základní škola speciální:

- učební osnovy MŠMT ČR schváleny pod č.j. 24 035/97-22, s platností od 1. září 1997
- ŠVP pro vzdělávání žáků se středně těžkým mentálním postižením v základní škole speciální, č.j. 542/2010, s platností od 31. srpna 2010 – „**Škola hrou**“

Střední škola:

Zednické práce

- ŠVP pro obor vzdělávání Zednické práce, č.j.: 424/2011, s platností od 31. srpna 2011
- „**Práce je mým hobby**“

Zahradnické práce

- ŠVP pro obor vzdělávání Zahradnické práce, č.j.:550/2010, s platností od 31. srpna 2010 – „**Estetikou k budoucnosti**“

Praktická škola dvouletá :

- ŠVP pro obor vzdělávání – Praktická škola dvouletá, č.j.: DD/573/2012, s platností od 31. srpna 2012 – „**Škola pro život**“



4. Rámcový popis personálního zabezpečení činnosti školy

počty pracovníků-osob

Školní rok	2014/2015	2015/2016
Pedagogů + vychovatelů (celkem)	27	26
Učitelů + asistent pedagoga	8	7
Učitelů OV	5	5
Vychovatelů	14	14
Nepedagogů (celkem)	21	20
Ostatní (správní + THP)	17	16
Pracovníci školních jídelen	4	4
Zaměstnanců	48	46

odborná a pedagogická způsobilost pedagogů na celé škole vyjádřena v %:

rok	2013/2014	2014/2015	2015/2016
%	92,5	100	100

odborná a pedagogická způsobilost v teoretické výuce vyjádřena v %:

rok	2014/2015	2015/2016
%	100	100

odborná a pedagogická způsobilost v praktické výuce vyjádřena v %:

rok	2014/2015	2015/2016
%	100	100

odborná a pedagogická způsobilost vychovatelů vyjádřena v %:

rok	2014/2015	2015/2016
%	100	98

aprobovanost výuky cizích jazyků

- cizí jazyk je vyučován na ZŠ a v PrŠ dvouleté - učitel je bez aprobace

pohyb zaměstnanců

subjekt	nastoupili		odešli na jinou školu		mimo školství		do důchodu	
	2014/2015	2015/2016	2014/2015	2015/2016	2014/2015	2015/2016	2014/2015	2015/2016
ZŠ	1	0	0	0	0	0	0	0
SŠ	0	0	0	1	1	0	0	0
DD	4	1	0	2	2	1	1	0
Správní	2	1	0	0	1	0	1	2



počet pracovníků v důchodovém věku	2014/2015	2015/2016
	1	1

SŠ rozšiřující

typ studia, zaměření	počet ped. pracovníků
1. speciální pedagogika pro učitele a vychovatele	2
2. DPS pro mistry	0
3. DPS pro učitele všeobecně vzdělávacích předmětů	0
4. DPS pro učitele odborných předmětů	0
5. studium k výkonu specializovaných činností – prevence sociálně patologických jevů	1
6. studium pro učitele základních škol	1

5. Údaje o přijímacím řízení pro rok 2016/2017

Přijímací zkoušky se na našem zařízení nekonaly. Všichni uchazeči, kteří splnili podmínky přijetí dané zákonem, byli přijati.

Střední škola

obor, zaměření	počet přihlášek	počet přijatých žáků
1. Zahradnické práce	15	11
2. Zednické práce	0	0
3. PrŠ dvouletá	1	1
celkem	16	12

Výmaz z rejstříku škol obor vzdělání – Zednické práce. Zápis do rejstříku škol obor vzdělání – Potravinářská výroba.

Výkon státní správy

	počet	počet odvolání
1. o výši příspěvku na úhradu nákladů ústavní výchovy	19	0
2. o přijetí ke vzdělávání ve střední škole	12	0
3. o zamítnutí dovolenky	4	0
celkem.....	35	

Údaje o volitelných, nepovinných a zájmových útvarech

V tomto školním roce jsme neprovozovali žádné zájmové úvary ve škole.



6. Údaje o výsledcích vzdělávání žáků podle cílů stanovených školními vzdělávacími programy a podle stupně vzdělání

Úvod

Kvalitní výchovně-vzdělávací práce, inovace ve výuce i výchově, promyšlený systém dalšího vzdělávání pedagogických pracovníků a s ním neustále zvyšování odborné a pedagogické způsobilosti našich pedagogů a vychovatelů, to je dnes již samozřejmost školy, která chce být úspěšnou a rozvíjející se.

Ale co je nové a dnes velmi důležité, to jsou rámcové vzdělávací programy a na ně navazující školní vzdělávací programy jednotlivých škol.

Máme zpracovaný ŠVP pro základní vzdělávání žáků s lehkým mentálním postižením - **Škola pro radost**, ŠVP pro obor vzdělávání-základní škola speciální-Díl I. – **Škola hrou**, ŠVP pro obor vzdělávání Zahradnické práce (41-52-E/01) – **Estetikou k budoucnosti**, ŠVP pro obor vzdělání Zednické práce (36-67-E/01) – **Práce je mým hobby** a ŠVP pro obor vzdělání Praktická škola dvouletá (78-62-C/02) – **Škola pro život**.

Základní škola k 30.6.2016

	Počet tříd	Počet tříd	Celkový počet žáků	Celkový počet žáků
Školní rok	2014/2015	2015/2016	2014/2015	2015/2016
	1	1	11	5

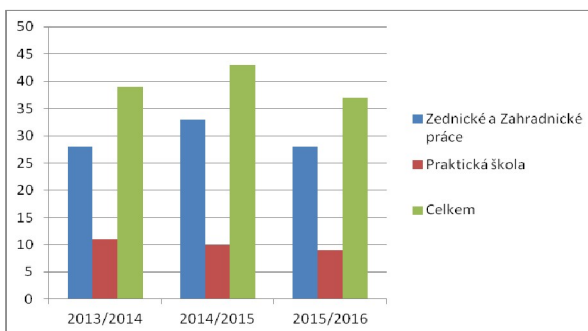
ročník	počty žáků k 27. 6.	prospělo s vyznamen.	prospělo	neprospělo	počet žáků se sníženým stupněm z chování		počet neomluvených hodin za rok	φ na žáka
					2. stupeň	3. stupeň		
1.	0	0	0	0	0	0	0	0
2.	0	0	0	0	0	0	0	0
3.	0	0	0	0	0	0	0	0
4.	2	0	2	0	0	0	6	3
5.	0	0	0	0	0	0	0	0
6.	0	0	0	0	0	0	0	0
7.	1	0	1	0	0	0	90	90
8.	2	0	2	0	0	0	273	109,2
9.	0	0	0	0	0	0	0	0
celkem	5	0	5	0	0	0	369	157,2

Střední škola k 15. 6 .2016 (závěrečné zkoušky)

	Počet tříd	Počet tříd	Celkový počet žáků	Celkový počet žáků	Počet žáků na 1 třídu	Počet žáků na 1 třídu
Školní rok	2014/2015	2015/2016	2014/2015	2015/2016	2014/2015	2015/2016
Zednické a Zahradnické práce	4	3	33	28	8,25	9,33
Praktická škola	1	1	10	9	10	9
Celkem	5	4	43	37	8,6	9,25



	Celkový počet žáků	Celkový počet žáků	Celkový počet žáků
Školní rok	2013/2014	2014/2015	2015/2016
Zednické a Zahradnické práce	28	33	28
Praktická škola	11	10	9
Celkem	39	43	37



Střední škola k 30. 6. 2016

	Počet tříd	Počet tříd	Celkový počet žáků	Celkový počet žáků	Počet žáků na 1 třídu	Počet žáků na 1 třídu
Školní rok	2014/2015	2015/2016	2014/2015	2015/2016	2014/2015	2015/2016
Zednické a Zahradnické práce	4	3	25	21	6,25	7
Praktická škola	1	1	4	5	4	5
Celkem	5	4	29	26	10,25	6,5

ročník	Počty žáků		prospělo	s vyznam.	neprospělo	počet žáků se sníženým stupněm z chování		počet neomluvených hodin	
	15.6.	30.6.				2. stupeň	3. stupeň	hodin / rok	φ na žáka
1.Zd	4	4	3	1	0	0	1	414	103,5
2.Zd	1	1	1	0	0	0	1	310	88,57
3.Zd	2	0	1	1	0	0	0	356	101,71
1.Zh	12	12	10	1	1	4	1	664	51,07
2.Zh	3	3	3	0	0	0	0	343	85,75
3.Zh	6	1	5	1	0	0	0	13	2,16
1.PrŠ	5	5	2	3	0	0	0	1	0,2
2.PrŠ	4	0	4	0	0	0	0	11	2,75
celkem	37	26	29	7	1	4	3	2112	435,71

Údaje o prevenci rizikového chování

V souvislosti s rizikovým chováním ve školním roce 2015/2016 se u žáků projevilo experimentování převážně s alkoholem a marihuanou. Po pohovorech, kdy bylo našim žákům vysvětleno, že na odborný výcvik a do školy tyto látky nepatří, si většina dala říci a experimentování zanechala. U některých bylo nutno přistoupit k restrikcím dle platného školního řádu. Situace se zklidnila a my věříme, že nejtěžší období je za námi. V těchto případech jsou kamenem úrazu docházející žáci z Opavy. V dnešní době není problém tyto látky veřejně zakoupit ve větších městech jako je právě Opava, popřípadě Ostrava. Je viditelné, že zabraňujeme něčemu, co zde vesele kvete a je veřejně tolerováno. Společnost je v těchto případech naprosto bezzubá. Informace i zboží lze získat prakticky všude. Stačí mít pouze peníze.



Také letos se nám podařilo zorganizovat lyžařský kurz na chatě „Bahenec“ v Beskydech. Přestože nebyl sníh, děti si výlet užily v podobě výletů a návštěv nejrůznějších atrakcí v okolí. Bobová dráha byla hitem pobytu. Dětem se pobyt líbil, protože věděly, že s nimi pojedou dospělí, kteří se jim věnovali 24 hodin denně. Byla to velmi vydařená akce, neboť opět splnila svůj účel, tj. pobyt na zdravém vzduchu, zvládnutí nových dovedností a navázání přátelských vztahů v dobrém kolektivu.

Na konci školního roku se vybrané děti zúčastnily týdenního pobytu v přírodě v obci Malá Morávka. To vše probíhalo v rámci environmentální výchovy. Zde se učí poznávat přírodu a pracovat se dřevem.

Během celého školního roku vyjíždí naši zahradníci na krátké pracovní pobyty na chatu „Bahenec“ v Beskydech, kde se zdokonalují v odborných činnostech.

V současnosti u nás fungují také 3 kroužky, ve kterých se v nejrůznějších činnostech zdokonaluje 12 dětí.

Cílem nás všech je harmonický rozvoj našich žáků a učňů. Je potřeba nejen trestat, ale především chválit a soustavně stavět na kladech, které má každý z nás. Každý detail, který se nám může zdát nepodstatný, může mít svůj význam. Svět se skládá s maličkostí a výchova není výjimkou. Pouze pilná, mravenčí práce nás může přivést k zaručeným výsledkům.

Akce pořádané naší školou v minulém školním roce

- **září**, exkurze na Střední zemědělské škole v Opavě
- **říjen**, účast v celostátním projektu 72 hodin, výsadba stromů v parku, exkurze u koní, kopaná v Dřevohosticích, účast na turnaji v kopané s názvem „Kdo si hraje, nezlobí“, aranžování v Přerově, návštěva výstavy zahrádkářů v Sosnové a tradiční návštěva na dnech hendikepovaných v Ostravě, kde jsme měli prodejní stánek.
- **listopad**, adventní výstava – „Zámek Velké Heraltice“ a „Neplachovice“. V rámci environmentální výchovy se uskutečnil pobyt na chatě „Bahenec“. Vycházející žáci navštívili „Opavskou Informu“, kde se dozvěděli o školách, na které mohou nastoupit po absolvování základní školy. V rámci školy proběhl orientační běh a pravidelné zakrmování zvířete.
- **prosinec**, prodej našich výpěstků a výrobků na adventní výstavě u nás a na zámku v Kravařích. Návštěva opavského divadla, kde jsme shlédli hru „Zdravý nemocný“. Návštěva Mikuláše ve škole. Uspořádání tradiční předvánoční páky, návštěva planetária z Ostravy u nás ve škole a uspořádání adventní výstavy v Litultovicích, Bruntále a v Holasovicích, kde jsme opět nabízeli k prodeji své výrobky.
- **leden**, návštěva výstavy v Opavě „Cesta města“. Třikrát jsme si objednali zimní stadion v Horním Benešově, kde jezdíme hrát lední hokej. V době tuhé zimy pomáháme s přikrmováním lesní zvěře v okolí našeho zámku.
- **únor**, soutěž zahrádkářů v aranžování „O nejkrásnější valentýnský stůl“. Návštěva prodejny s živými květy, kde se žáci dozvěděli, jak to chodí v přímém provozu.
- **březen**, výjezd na chatu „Bahenec“, kde probíhá lyžařský výcvik, který je již nedílnou součástí naší výchovné strategie. Organizace velikonoční výstavy u nás na zámku a prodej ve stánku v Kravařích, Bruntále a v Holasovicích.
- **duben**, výlet na Cvilín, dopravní soutěž v areálu našeho parku a připojení se k akci „Den země“. Zhlédnutí projekce v Obecním domě v Opavě na téma Mezilidské vztahy.
- **květen**, účast na přednášce o kyberšikaně. Uspořádání akce v zámeckém parku pro okolní školičky s názvem „Pohádkový park“, kde měli ti nejmenší možnost navštívit bílou paní ve věži, zúčastnit se mnoha soutěží a vyhrát nespočet cen. Návštěva koní v Laryšově spojená s vyjížděnkou. Poctou byla účast na vyhlašování cen „Gratias tibi“ v Praze, kam jsme se přihlásili s projektem „72 hodin“.
- **červen**, v rámci environmentální výchovy návštěva zoo koutku v Horní Lipové, výlet ke koním v Laryšově a výšlap do Nového Dvora na přehradu, kde žáci pozorovali 13



zdejší faunu a flóru. Návštěva v ZOO Lešná. Již tradičně závěrečnou akcí školního roku bývá týdenní pobyt v rámci environmentální výchovy na chatě v Malé Morávce.

Rizikové chování v našem zařízení

1. Záškoláctví

Je to fenomén dnešní doby. Děti nemají pocit, že by jim mohlo vzdělání něco přinést. Informace čerpají z internetu a škola pro ně ztrácí význam. V minulém školním roce jsme evidovali 31 případů, většinou se jednalo o pozdní příchody a dřívější odchody ze školy.

2. Drogy

V poslední době se setkáváme pouze s měkkými drogami. Dominuje kouření marihuany. V minulém školním roce jsme evidovali 4 případy.

3. Sebepoškozování

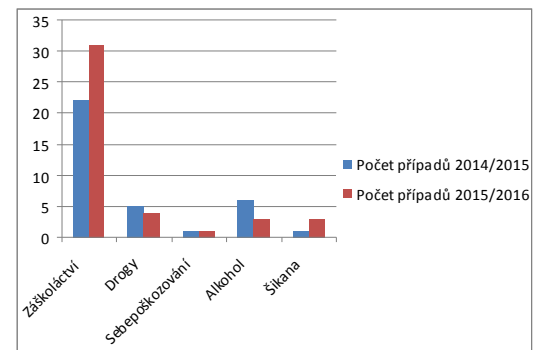
V minulém školním roce jsme zaznamenali jeden případ sebepoškozování, který byl řešen ve spolupráci se školním metodikem prevence a etopedem.

4. Alkohol

Stane se případ, že docházející žáci přinesou do školy, popřípadě na odborný výcvik, alkohol, který s vybranými jedinci vypijí. Takovýchto případů se vyskytuje rok od roku méně. V minulém školním roce jsme evidovali 3 případy.

5. Šikana

Nejvíce energie jsme v minulém školním roce věnovali šikaně, kterou chceme úplně vymýt. Vytvořili jsme funkční krizové plány, spojili se s odborníky a začali bedlivě sledovat skupinovou dynamiku ve třídách. Tu následně analyzujeme s vedením školy na pedagogických radách. V případě podezření je ihned informován školní metodik prevence, který stanoví další postup.



EVVO - předpokladem udržitelného rozvoje je zvýšení ekologického vědomí, směřujícího k dosažení dalšího zlepšení kvality životního prostředí. Obecná ochrana přírody a krajiny představuje ochranu krajiny, rozmanitosti druhů, přírodních hodnot a estetických kvalit přírody, ale také ochranu a šetrné využívání přírodních zdrojů.

Vytváření podmínek pro jeho realizaci patří mezi prvořadé zájmy EU.

Předpokladem udržitelného rozvoje je zvýšení ekologického vědomí lidí a jejich připravenost pro nové přístupy v celé technicko-ekonomické a sociální oblasti.

Základní cíle plánu EVVO

- předat žákům znalosti a dovednosti z oblasti životního prostředí
- rozvíjet u žáků schopnosti uvažovat v souvislostech
- ovlivňovat u žáků jejich vztah k přírodě



působit u žáků na vytváření hierarchie životních hodnot a životního stylu ve smyslu udržitelného rozvoje

Cílové skupiny

- žáci základní školy praktické
- žáci odborného učiliště
- žáci na internátě
- pedagogičtí a výchovní pracovníci
- nepedagogičtí pracovníci



Program EVVO je zaměřen na přírodu a krajinu, dále pokračujeme v činnostech odpadového hospodářství a v péči o prostředí pro život. Hlavním cílem je, aby žáci školy poznávali přírodu a krajinu v okolí školy a v rámci možností udržovali přírodu a krajinu v okolí školy a o ni pečovali.

Oblast výchovně-vzdělávacího procesu

- hlavní téma: **příroda a krajina**

do jednotlivých předmětů včetně odborného výcviku jsme zařadili například tato témata:

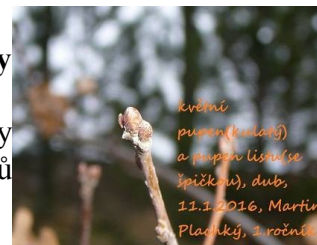
- * lokální a regionální příroda a krajina
- * význam přírody a krajiny
- * postavení člověka v přírodě a vlivy prostředí na jeho zdraví a život
- * příroda a krajina jako součást kultury bydlení
- * stavební prvky jako součást krajiny a přírody



V předmětech environmentálního charakteru jsme využili různé formy a metody práce s žáky.

Ekologickou a environmentální problematiku tématických plánů a výuky v jednotlivých předmětech jsme orientovali a posuzovali z hlediska jednotlivých žáků a jejich předpokladů a profesních cílů.

Nosný předmět pro environmentální výuku je přírodopis, chemie a ekologie,



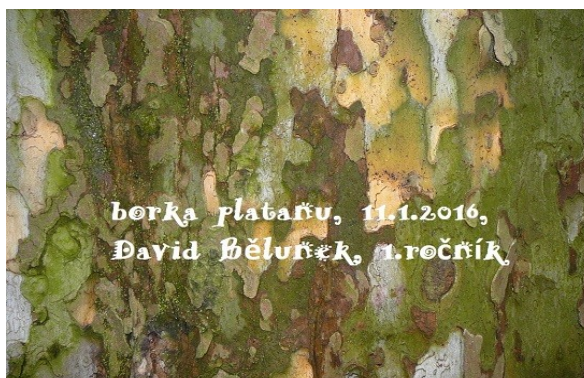
v těchto předmětech se žáci zaměřili na některé činnosti v oblasti -životní prostředí, ekologie a environmentální výchova:

- pozorování společenstev v areálu školy
- botanické vycházky
- zoologická vycházky
- posouzení ekologické situace v okolí školy
- fotografování a posouzení estetické situace v okolí školy, tříd, zahradnických prostor
- sledování filmů na téma životního prostředí

V předmětech všeobecně vzdělávacího charakteru jsme využili formu písemného projevu a v předmětech zaměřených na výchovy výtvarného projevu žáků na jejich zručnost a představivost.



Například slohové práce, referáty, různé techniky rukodělných činností a výtvarné techniky.



Z jejich výsledku zkrášlujeme prostředí školy a okolí.

Osnovy a učební texty realizujeme také pomocí:

- tématických exkurzí
- výuky v přírodě
- výukových videokazet
- výukových programů PC
- připojení k internetu v každé třídě
- zařazováním besed s odborníky
- krátkodobých projektů



1. Učení v přírodě

Součástí školního areálu je velký park, kde probíhá výuka přímo v přírodě.

Přírodní učebna EVVO sestává z malého kamenného kruhového ohniště jako centrálního bodu, laviček do půlkruhu a vysázenou zelení.



2. Výuka žáků střední školy obor zahradnické práce probíhala v prostorách skleníků v areálu školského zařízení

Žáci se učili:

- poznávat, pěstovat a ošetřovat různé druhy zeleniny
- poznávat, pěstovat a ošetřovat různé druhy květin
- poznávat, pěstovat, ošetřovat a používat různé druhy sadovnického rostlinného materiálu
- pěstovat a ošetřovat ovocné rostliny
- využívat a zachovávat architektonické prvky v sadovnických úpravách
- systematiku rostlin
- rozeznávat choroby, škůdce rostlin
- sklízet a expedovat vypěstované rostliny
- prezentovat svůj obor a své výrobky na výstavách a floristických soutěžích



3. Informační tabule

V budově školy i v budově odborného výcviku jsou zřízeny nástěnky, na kterých byly a i nadále budou prezentována tato témata:

- ekologický provoz školy
- aktivity a pobyty žáků v přírodě

4. Pracovně – ekologický pobyt, Hotel Bahenec, Wellness, Písek u Jablunkova

Pracovně ekologický pobyt žáků střední školy Hotel Bahenec – Písek u Jablunkova, Beskydy. Tento pracovně relaxační pobyt žáků proběhl v období října 2015. Žáci se podíleli na jednoduché údržbě okolí hotelu. Přispěli zde svými nabytými znalostmi a dovednostmi z oboru zahradnické a zednické práce ke zvelebení a estetickému zkrášlení rekreačních prvků.



Pobyt v areálu je příjemný také z důvodu posezení v přírodě během činností a pobytu v relaxačním bazénu.

5. **Ekologický pobyt ENVIRON** – environmentální týdenní pobyt probíhající většinou v měsíci červnu. Pobyt se realizuje v obci Malá Morávka. Žákům se zde nabízí možnost pobýt týden v lokalitě Hrubého Jeseníku s poznáváním přírodních zajímavostí této oblasti. Také je zde příležitost učit žáky pečovat aktivně o domácí prostředí a zkusit přípravu jednoduchých pokrmů z nakoupených surovin. Jde o procvičování vědomostí a dovedností v přípravě na budoucí samostatný život v dospělosti.



6. Ekologizace školy a internátu

Exteriér školy je tvořen rozsáhlým, odborně udržovaným parkem, na jehož údržbě se podíleli v rámci pracovního vyučování a odborného výcviku také žáci.

Údržba celého areálu se prováděla ekologicky šetrnými metodami, k čemuž byli žáci vedeni.

Areál i nadále slouží k ekologickým projektů v rámci výuky přírodopisu a ekologie.

Výsledkem této činnosti je i konkrétní úprava části areálu s estetickým vyzněním.



7. **Interiér školy a internátu:** V učebnách, na chodbách a na internátě jsou umístěny pokojové rostliny, o které se ubytovaní i docházející žáci starají. Interiéry mají široký prostor a mohou sloužit jako galerie pro žakovské výtvary.

8. **Třídění odpadů:** Ve škole i na internátě je zavedena separace odpadů na papír, plasty a sklo.

Na chodbách jsou umístěny barevně rozlišené nádoby-modré na papír, žluté na plasty. Ve třídách byly nově rozmístěny nádoby na tříděný odpad – papír, plast a ostatní odpad, akci realizovali žáci v rámci programu Ekoškola. V rámci výuky se žákům objasňuje význam recyklace odpadů.

9. **Sběrové aktivity:** V rámci pracovního vyučování a odborného výcviku žáci průběžně shromažďují druhotné suroviny (železo, barevné kovy, papír).



Získané peníze jsou pak využity pro exkurze a výlety.

10. Nebezpečný odpad: Tento odpad shromažďujeme dle platných směrnic. (jedná se například o různé baterie, zářivky, tonery).

11. Školní pozemky a park: Žáci byli vedeni k činnostem na našich pozemcích-na poli, v parku i v zelinářských stavbách (foliovník, skleníky) žáky průběžně upozorňujeme na environmentální hlediska při pěstování rostlin. (například - uvádíme důvody přiměřeného používání umělých hnojiv, omezení chemické ochrany rostlin na úkor biologické a mechanické ochrany, využívání vody na závlahu z místního potoka, zakládání kompostů, sušení sena, topení dřevem apod.).



12. Skladové hospodářství: Při skladování hnojiv, prostředků k ochraně rostlin, pohonných hmot a maziv postupovat nadále tak, aby nemohlo docházet k znečišťování životního prostředí.

13. Hospodaření s energií a vodou: Ve škole i na internátě je možno průběžně zavádět úsporné žárovky, v zimním období topit dle momentálního počasí, větrat intenzivně po krátkou dobu, omezit množství vody při sprchování.

14. Úklid a kuchyně: Pro úklidové práce je možné používat šetrné prostředky k životnímu prostředí a pro provoz školní kuchyně je možné nakupovat biopotraviny.

15. Administrativa: V kancelářích a ve škole můžeme do určité míry zavést recyklovatelný papír.

Spolupráce školy

- s rodiči: při Dni otevřených dveří seznamovat veřejnost s ekologickými aktivitami školy,
- se středisky ekologické výchovy: navázat kontakt s SEV Sluňákov u Olomouce a SEV Víta Ostrava,
- existuje spolupráce s Nadací Terezy Maxové (projekt EQUAL)
- při pořádání dětského dne pro školky, školy a širokou veřejnost.

Údaje o dalším vzdělávání pedagogických pracovníků

Jak si poradit s nekázni dětí

Ggoogle Apps pro vedoucí pracovníky

Jak na stres v pedagogické praxi

Pedagogické kompetence a skupinová dynamika

Správní řízení ve škole

Tvoříme nové pomůcky pro řečovou výchovu

Vývojová dysfázie v praxi pedagoga

Metodické vedení asistentů pedagoga

Narušená komunikační schopnost aneb „Co se může stát?“

Komunikace s dítětem a žákem se speciálními vzdělávacími potřebami

Doškolovací kurz pro instruktory lyžařských výchovně výchovných výcvikových zájezdů

Agrese a agresivita u dětí a mládeže

Netradiční výtvarná výchova



Základy Hejného vyučovací metody
Adventní a vánoční dekorace
Enkaustické malování
Barevný podzim
Prezentace studijních programů gymnázií, SŠ a SOU pro výchovné poradce ZŠ
Papírové nápady
Reakce žáků a pedagogů v konfliktních situacích

Zpráva o střední škole

Zednické práce, Zahradnické práce a Praktická škola dvouletá

SŠ – obor Zednické práce

Odborný výcvik žáků prvního a druhého ročníku probíhal i v Opavě, Loděnicích, Holasovicích, Velkých Heralticích, na Pochni. Náplň jejich praktických činností byly mimo jiné bourací práce, zdění, omítání, včetně všech přípravných a dokončovacích prací.

Žáci třetího ročníku již vykonávali odborné práce, které zahrnovaly zdění a omítání a opravu RD, včetně všech přípravných a dokončovacích prací, kladení zámkové dlažby, štukové omítky a další pomocné zednické práce v blízkém okolí – Opava, Vávrovice, Velké Heraltice.

Oba ročníky se zároveň velkou mírou podílely na opravách zámecké budovy .

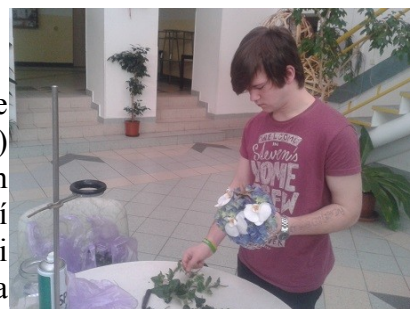
Během zimních měsíců se věnovali přípravným a zednickým pracem v areálu zámku. Odborný výcvik probíhá v zednické učebně využívané v měsících s nepříznivým počasím k praktické výuce zednických materiálů a technologií a jejich využití v praxi.

Studium třetího ročníku je vždy koncipováno s vědomím, že jeho závěr je ukončen závěrečnými zkouškami.

Závěrečné praktické zkoušky probíhaly na venkovní fasádě zámku. Žáci prováděli opravy omítek, její nátěr. Jednalo se o komplexní práce, tj. včetně přípravy podkladu a materiálního zabezpečení. Spokojenost členů zkušební komise jsou nezpochybnitelným znakem kvalitní teoretické a praktické přípravy žáků během celé doby jejich studia na odborném učilišti a předpokladem pro úspěšné uplatnění žáků na trhu práce a jejich zapojení do praktického života.

SŠ – obor Zahradnické práce

Praktickém vyučování má hlavní pracoviště v areál našeho zahradnictví, tj. ve sklenících a dále pak v přilehlém parku. Náplň práce (učebních plánů) v jednotlivých částech školního roku je každoročně limitována vegetačním obdobím a požadavkům pěstovaných rostlin. Žáci se postupně naučí připravovat substráty, vysévat, přepichovat semenáčky, ošetřovat výsevy i dospělé rostliny a také rostliny vegetativně množit. Dále jsme se zaměřili na tvorbu, zručnost a estetičnost ve vazbě a aranžování živých květin. Rozvíjet





schopnosti žáků a podporovat jejich samostatnost a uplatnění na trhu práce. Presentaci svých výrobků se snažíme nabídnout blízké veřejnosti.

Účastníme se výstav u příležitosti adventu, vánoc, velikonoce a v neposlední řadě i floristických soutěží. Zároveň již několik let pomáháme s realizací zahrádkářské výstavy ČZS Sosnová a nově jsme se zúčastnili podzimní výstavy dýní a tykví v Arboretu v Novém Dvoře.

Praktická škola dvouletá

Dívky se připravují na péči o rodinu a vedení domácnosti. Chlapci se naučili a zdokonalili při výuce v praktickém cvičení. V souladu s učebními plány chlapci pomáhali při údržbě parku a jednotlivých částí zámeckého areálu.

7. Základní údaje o činnosti dětského domova a internátu

I. Charakteristika dětského domova a internátu

Dětský domov je součástí areálu státního zámku ve Velkých Heralticích. Zámek s rozsáhlým parkem je domovem pro děti s nařízenou ústavní výchovou nebo předběžným opatřením. Děti mohou navštěvovat střední a základní školu v budově zámku nebo mohou docházet do základní školy v obci, či střední školy mimo zařízení i obec.



V dětském domově děti tráví většinu svého času. Postupnými úpravami prostor a vybavením novým nábytkem se daří stále lépe vytvářet prostředí, které se co nejvíce blíží tomu běžnému, rodinnému. Děti jsou umístovány na pokoje po dvou, maximálně po třech. Tento prvek významně přispívá mimo jiné k zlepšení jejich psychické pohody, zvýšení sounáležitosti s těmito prostorami a zodpovědnosti za ně.

S vychovatelem rovněž spolupracují na výzdobě pokojů a společného prostoru.

Děti si s vychovatelem rodinnou atmosféru dotvářejí společnými činnostmi jako je například vaření v klubovnách vybavených plnohodnotným kuchyňským zařízením, uzpůsobených k přípravě jídel a kultuře stolování. Dále se v těchto společných prostorách připravují na vyučování individuálně nebo s vychovatelem. Ve vyhrazeném čase se zde věnují odpočinkovým a jiným volnočasovým činnostem.

Dětský domov má šest rodinných skupin s kapacitou osm dětí. V zařízení je rovněž možno využít internát, který je součástí dětského domova.

II. Hodnocení výchovné činnosti

1. Údaje o dětech

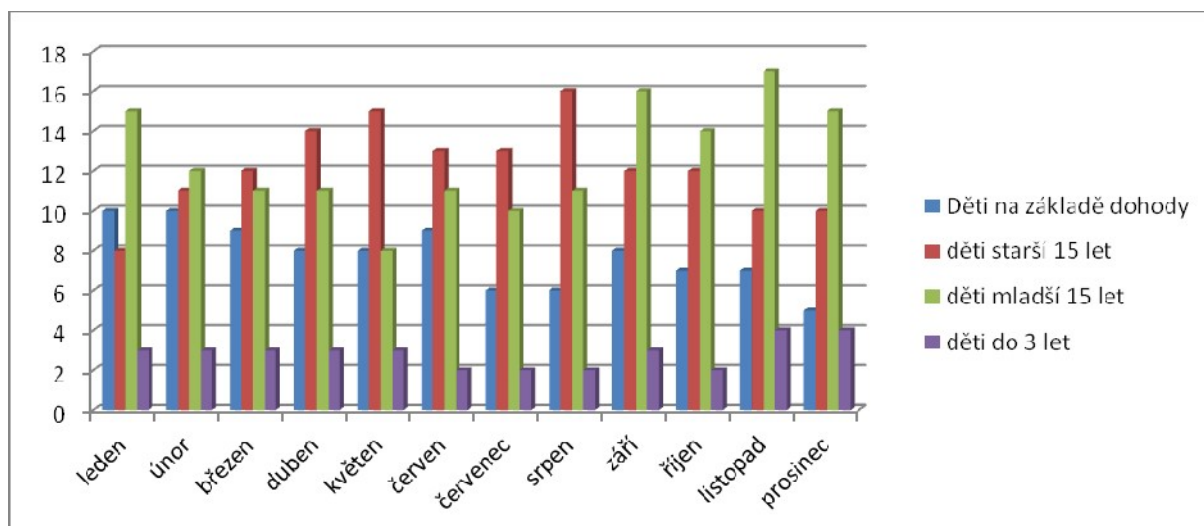
Stav dětí v dětském domově, které byly v DD umístěny na základě předběžného opatření, dětí s nařízenou ústavní výchovou a dětí po ukončení ústavní výchovy, které však v zařízení setrvávají do ukončení přípravy na budoucí povolání na základě dohody se zařízením, se²⁰



v jednotlivých měsících lišil. V průběhu roku přicházely a odcházely děti na základě rozhodnutí soudu různě a různě trval i pobyt v našem zařízení. Stav dětí kolísaly, v některých měsících ze dne na den, proto se počty dětí v každém měsíci týkají všech dětí, které v daném měsíci přišly i odešly. Průměrný stav dětí v DD v roce 2016 činil 35,5.

	Předběžné patření a ústavní vých.	Děti na základě dohody	Počet rodinných skupin	Průměrný stav všech dětí v DD v měsíci	Počet dětí umístěných na Internátě	Celkem DD+Internát
1/2016	26	10	5	36	4	40
2/2016	26	10	5	36	4	40
3/2016	26	9	5	35	4	39
4/2016	28	8	5	36	4	40
5/2016	26	8	5	34	4	38
6/2016	26	9	5	35	4	39
7/2016	25	6	5	31	0	31
8/2016	32	6	5	38	0	38
9/2016	31	8	5	39	6	45
10/2016	28	7	5	35	6	41
11/2016	31	7	5	38	6	44
12/2016	29	5	5	34	6	40

Struktura dětí v jednotlivých měsících roku 2016:





2. *Výchovně-vzdělávací činnost*

Výchovně – vzdělávací činnost vycházela z Ročního plánu. Během roku jsme se aktivně zapojili do projektů a akcí, jejichž jednotlivé dílčí činnosti byly rozpracovány v týdenních plánech.

Projekty , ve kterých byl náš dětský domov ve školním roce 2015/2016 zapojen.

1. **Zkus to sám, už teď' - Timotei**
2. **Prolomit vlny - Inspirace** záměrem projektu je umožnit cílové skupině mladých lidí vyrůstajících v dětských domovech prevenci sociálního vyloučení a poskytnout jim tak pomoc při jejich sociální a pracovní integraci. Specifickými cíly je zvýšení sociálních a profesních dovedností s důrazem na důležitost vlastní zodpovědnosti, která je potřebná ke zdárnému začlenění do společnosti na trhu práce, předání praktických informací orientovaných na trh práce a finanční gramotnost (prevence dluhových pastí), vytváření zdravých přístupů k rodičovství a partnerství ve smyslu prevence CAN a prevence sociálně patologických jevů a kriminality- projekt ukončen 31.1.2017
3. **Příprava dětí a mladých lidí na vstup do samostatného života** - Elektronický kurz je rozdělen do 7 oblastí. Každá oblast obsahuje učební text k danému tématu - v běhu
4. **Erasmus Plus** – vzdělávání dětí a dospělých

3. *Zájmová činnost*

Hlavním úkolem pedagogických pracovníků dětského domova je předcházet vzniku negativních projevů chování, zmírňovat a odstraňovat příčiny již vzniklých poruch chování a přispívat ke zdravému osobnímu vývoji dítěte. Zdrojem nejčastějších problémů se stává odmítavý postoj dětí k organizovanému trávení volného času. Proto vychovatelé plánují aktivity, které vychází z individuálních potřeb a možností dětí rodinné skupiny.

Volnočasové aktivity dětského domova jsou doplněny několika sportovními kroužky – míčové hry, posilování, dále výtvarnými kroužky se zaměřením na nové techniky, výrobu keramiky či tvorbu vlastního časopisu. Talentované děti mohou navštěvovat ZUŠ , sportovní oddíly nebo jiné aktivity v rámci mimoškolní činnosti.

Mohou využívat volně stůl na stolní tenis, boxovací pytel nebo stolní kopanou. Dále zde máme k řízení činnosti kulečnickový stůl kombinovaný se stolním hokejem a k dispozici jsou

na každé skupině PC s možností připojení na internet a přenosné počítače v rámci rodinných skupin.

Nástin činností jednotlivých kroužků v dětském domově

Volnočasové aktivity dětí se uskutečňují především v zájmových kroužcích, nabídce volných aktivit během dne a plánovaných akcích a pobytech našeho a dalších zařízení.



Součástí zařízení je plně vybavená keramická a výtvarná dílna, kde naše děti v rámci **Keramického a výtvarného kroužku** vytvářejí svá díla a dílka, která leckdy snesou srovnání na celostátní úrovni, kde v soutěžích dosahují výborných výsledků.

Sportovní kroužek je veden ve dvou rovinách – zvyšování silové kondice a estetiky ve zdravém rozvoji svalové soustavy dospívajícího člověka a aerobních aktivit především v rámci kolektivních míčových sportů, kde je kladen důraz na fair play, uvědomění sounáležitosti s ostatními, rozvoj zdravé soutěživosti.

K těmto účelům je zde vybavená posilovna, samostatná herna na stolní tenis, multifunkční hřiště, boxovací pytel, vybavení na bruslení a lední hokej, lyžování... zkrátka možností využití jsou zde velké.



Pro náš vlastní časopis Zámecké ozvěny v rámci **vydavatelského kroužku** – si děti rozšiřují své znalosti literární, grafické a další.

Pro děti, které mají v rámci školy cizí jazyk a potřebují se doučovat či procvičovat, anebo pro zájemce, kteří by třeba rádi v budoucnu navštívili cizí země je zde **kroužek jazyka anglického**. V něm se především učíme naslouchat a porozumět běžným situacím, do kterých se v pozici turisty dostáváme a základní konverzaci v jednoduchých větách. V **technickém kroužku** se děti rozšiřovat své znalosti v oblasti materiálů, jejich zpracování, podílejí se na ochraně přírody.

4. Ukončení ústavní výchovy ve školním roce 2015/2016

V průběhu školního roku a prázdnin ukončilo pobyt v dětském domově celkem **14** dětí z nichž **6** se vrátilo ke své biologické rodině, **4** odešly do nového bydlení a **4** byly přemístěny do jiných zařízení. U závěrečných zkoušek byli úspěšní **3** žáci, z nichž **1** bude studovat dále. **1** dívka ukončila bakalářské studium na ČVUT v Praze a pokračuje dále ve studiu. V uvedeném období nastoupilo do našeho zařízení **13** nových dětí.

5. Náhradní rodinná péče

Do náhradní rodinné péče se nám v tomto roce nepodařilo umístit žádné dítě.



III. Údaje o pracovnících

Provoz dětského domova zajišťovalo 15 vychovatelů včetně vedoucí vychovatelky, noční provoz pak 4 pracovníci sociální péče a nočního provozu. V rámci dohody suplovali za dlouhodobě nemocné nebo chybějící vychovatele střídavě 2 důchodci s požadovaným vzděláním. Kolektiv 19 pracovníků tvořilo 9 mužů a 10 žen. 2 vychovatelky odešly a 2 nastoupily.

V zařízení pracuje zdravotní sestra a sociální pracovníce. Péči odborníků, jako je psycholog nebo psychiatr, využíváme ambulantně nebo v rámci projektů. Poradenské činnosti v oblasti etopedie se věnuje vychovatel s etopedickým vzděláním a dlouholetou praxí.

IV. Další vzdělávání pedagogických pracovníků

Z celkového počtu vychovatelů v průběhu roku si pouze 1 vychovatelka doplňovala kvalifikaci v Celoživotním vzdělávání (studium bylo ukončeno v r. 2015). Všichni vychovatelé nyní splňují kvalifikační předpoklady pro práci vychovatele ústavní a ochranné výchovy.

V dětském domově ve školním roce 2015/2016 pracovali 3 vychovatelé s bakalářským vzděláním zaměřeným na vychovatelství, 1 vychovatel s bakalářským vzděláním speciální pedagogiky, 1 vychovatel s magisterským vzděláním v oblasti sociální pedagogiky, 2 vychovatelky s magisterským vzděláním v oblasti speciální pedagogiky a managementu.

Další vzdělávání pedagogických pracovníků bylo realizováno v akreditovaných oborech VŠ studia, samostudiem, dále absolvováním akreditovaných kurzů a školení a zvláště vzdělávacími kurzy v rámci projektů.

V. Aktivity dětského domova

ZÁŘÍ

Budišek Cup – turnaj v malé kopané
Soutěž ve střelbě ze vzduchovky na terč



Soutěž „Železný muž“
Výlet do Zoo
Představení divadla Slunečnice na zámku - Písně z pohádek
Posezení u táboráku s kytarou

ŘÍJEN

Návštěva úřadu práce v Bruntálu v rámci projektu Inspirace
Návštěva filmového představení
Soutěž v jízdě zručnosti na kole





Výlety jednotlivých skupin do okolí
Zámecká drakiáda

LISTOPAD

Uctění památky zesnulých na hřbitově
Broučci jdou spát - Lampionové svícení v zámeckém parku
Soutěž ve zhotovování vánočních ozdob
Vánoční výstava na zámku



PROSINEC

Mikuláš na zámku
Stavění Betléma
Vánoční koncert divadla Slunečnice
– Půjdem spolu do Betléma
Štědrý den na zámku



LEDEN:

Návštěva módní přehlídky v nákupním centru Breda
Turnaj v bowlingu
Rej masek na zámku
Beseda s příslušníky PČR – Trestní zodpovědnost mládeže

ÚNOR:

Prázdninový pobyt na horách
Soutěž v tanci rodinných skupin
Návštěva filmového představení Cinestar
Karaoke schow



BŘEZEN :

Nejmilejší koncert na zámku
Mirinda pro děti DD v Lipníku
Člověče nezlob se – soutěž DD ve Fulneku
Nejmilejší koncert – Havířov
Návštěva amatérského představení pohádky
věnované dětem DD v kulturním domě obce

DUBEN:

Muzikálové představení divadla Slunečnice na zámku
Turnaj v pétanque v Ostravě
Výjezdy jednotlivých skupin za nákupy, výlety do okolí
Pravidelné návštěvy Aquaparku v Bruntále





KVĚTEN:

Dukla Hranice –turnaj v kopané
Rošťák roku – hotel Imperial Ostrava
Taneční soutěž v Těrlicku
Návštěva hokejového utkání na Mistrovství světa v Ostravě
Pravidelné návštěvy Aquaparku v Bruntále

ČERVEN:

Den dětí na zámku
Turnaj v malé kopané – DD Nový Jičín
Pravidelné návštěvy Aquaparku v Bruntále

ČERVENEC + SRPEN

Prázdninový pobyt s dětmi na Malé Morávce
Prázdninový pobyt pro část dětí zaměřený na finanční gramotnost
Cyklistický pobyt

VII. Závěr

1. Zapojení do projektů v rámci mezinárodních programů

Zkus to sám, už teď
Prolomit vlny - Inspirace
Příprava dětí a mladých lidí na vstup do samostatného života
Erasmus Plus

2. Kontroly domova

- Pravidelné **kontroly ze Státního zastupitelství** JUDr. Mazačové dle zákona 109/2002 Sb. jednou za čtvrtletí. Závěry všech těchto kontrol byly **bez zásadních připomínek příznivé**.
- Čtvrtletní návštěvy sociálních pracovníků, které mají možnost s dětmi mluvit, dotazovat se a žádat vysvětlení. Spolupráce s nimi je ve většině případů dobrá a pro děti i naše zařízení přínosná.
- Návštěvy koordinátora Dětského diagnostického ústavu s konzultací, kontrolou a posouzením dětí podle § 2, odst. 10, zákona č. 109/2002 Sb. dle Programu rozvoje osobnosti dítěte – 2x ročně
- Kontrola DD OHS Opava
- Ostatní kontroly proběhly v rámci celého zařízení a jsou součástí celkové zprávy



b) vyhodnocení plnění úkolů - krátkodobých a dlouhodobých cílů

1. Krátkodobé cíle

V minulém školním roce jsme si stanovili tyto krátkodobé cíle:

- realizace akce – obnova litinového plotu z dotace obnovy MK ČR a finančních prostředků kraje
- příprava akce - rekonstrukce sociálního zařízení na šatny vychovatelů - DD
- realizace akce – postupná oprava oranžerie v zahradnictví
- vybudování bezbariérové učebny v přízemí pro žáky se zdravotním postižením s možností ubytování na internátě
- zapojení se do akcí – potravinová sbírka k mezinárodnímu dni chudoby a projekt „72 hodin“
- aktivní zapojení dětí do sportovních a kulturních akcí s cílem eliminace sociálně- patologických jevů
- nadále pokračovat ve filozofii „komunitní“ škola, udržovat vazby s blízkým i širokým okolím, propagovat naše zařízení,
- na základě vypracovaného dendrologického posudku pokračovat v obnově zámeckého parku a přilehlých prostor
- pokračovat v zapojení do soutěže EKOškola Moravskoslezského kraje, ekologizace školy i DD.

Pro tento školní rok jsme si stanovili tyto dílčí priority:

- realizace II. etapy akce – obnova litinového plotu z dotace obnovy MK ČR a finančních prostředků kraje
- realizace akce - rekonstrukce sociálního zařízení na šatny vychovatelů - DD
- nadále pokračovat ve filozofii „komunitní“ škola, udržovat vazby s blízkým i širokým okolím, propagovat naše zařízení,
- pokračovat v zapojení do soutěže EKOškola Moravskoslezského kraje, ekologizace školy i DD,
- zapojení se do akcí – potravinová sbírka k mezinárodnímu dni chudoby a projekt „72 hodin“
- aktivní zapojení dětí do sportovních a kulturních akcí s cílem eliminace sociálně- patologických jevů

2. Dlouhodobé cíle

Jedná se zejména o tyto cíle:

- pokračovat v trendu zapojení našich dětí do projektů, jak krajských tak i dalších, s cílem nejen získání a prohloubení dílčích kompetencí, ale i co nejlepší přípravy na budoucí povolání a přechod do samostatného života,
- nadále prohlubovat spolupráci s partnery za účelem realizace odborného výcviku, pobytů dětí v přírodě a zimního pobytu školy v přírodě na základě uzavření smluv o partnerství a vzájemné spolupráci



- zapojit se do grantů s cílem získání prostředků či jiných benefitů z fondů EU či jiných fondů, navazovat spolupráci s nadacemi a dalšími potenciálními partnery, období bylo zajištěno nejen vzdělávání a výchova a to jak ve škole tak i na DD, ale i různorodé kulturní a sportovní aktivity a činnosti, pobyty a v neposlední řadě i opravy a rekonstrukce majetku, který máme ve správě,
- dále rozvíjet spolupráci s organizací TRIGON a.s. Ostrava - např. Evropské dny handicapu, rekvalifikace.... s cílem propagace nejen našeho školského zařízení ,ale zároveň i zřizovatele.

3. Vyhodnocení krátkodobých a dlouhodobých cílů

Stanovené krátkodobé cíle se nám podařilo splnit, dlouhodobé průběžně plníme. Z dlouhodobého pohledu mohu říci, že se nám osvědčila filozofie "komunitní škola" a s tím spojené otevírání se veřejnosti a spolupráce s různými subjekty . Ostatní tak blíže poznají naši práci a je to zároveň propagace našeho zřizovatele i našeho školského zařízení.

Jedině na požadované velké rekonstrukce (hlavní kotelná, příjezdová komunikace..) se nám ze strany zřizovatele nedostává finančních prostředků.

Z pohledu ekonomického byl celý školní rok 2015/2016 nadále úspěšný, získali jsme řadu finančních prostředků a sponzorské dary – např. dotace z ministerstva kultury! Pokračovali jsme v opravách a zvelebování nám svěřeného majetku a výsledky naší práce jsou vidět při návštěvě zařízení.

Stanovené úkoly pro nastávající období jsou náročné, ale jinak to v dnešní době nejde, pokud chceme obstát v náročné konkurenci.



reprezentační prostor pro veřejnost – Zámecká kaple Velké Heraltice



c) rozbor hospodaření příspěvkové organizace

1. náklady, výnosy a výsledek hospodaření, návrh na rozdělení zlepšeného výsledku hospodaření

Výnosy a náklady u závazných ukazatelů:

Příspěvky a dotace MŠMT (dle § 160, 163 a 171 zákona 561/2004 Sb. a § 14 zákona č. 218/2000 Sb. na tyto závazné ukazatele – příspěvky na vzdělání a účelové prostředky na obnovu nemovité kulturní památky – zámku.

ÚZ

33 353	16 286 000,00 Kč
33 052	340 093,00 Kč
34 002	110 000,00 Kč
33 457	120 324,00 Kč

Celkem.....**16 856 417,00 Kč**

Výše uvedené závazné ukazatelé 33 353, 33 052 a 33 457 byly ve sledovaném roce vyčerpány na 100%.

ÚZ 34 002 účelové prostředky na obnovu nemovité kulturní památky byly čerpány ve výši 34 931,- Kč. Zůstatek prostředků vy výši 75 069,- Kč byl dne 14.12. 2016 vrácen na účet MsK .

Příspěvky a dotace od zřizovatele – příspěvky na provoz, odpisy a účelové prostředky na optimalizaci škol a dofinancování nákladů na posílení mzdových prostředků.

ÚZ

0	5 908 000,00 Kč
131	781 900,00 Kč
205	428 000,00 Kč

Celkem..... **7 117 900,00 Kč**

Rovněž tyto všechny ukazatelé byly v roce 2016 vyčerpány na 100 %.

Závazný ukazatel – příspěvek na provoz ve sledovaném období činil celkově **23 974 317,- Kč** .



Výnosy a náklady z vlastní a doplňkové činnosti (pronájem majetku)

Výnosy

Tyto výnosy činily za rok 2016 celkem 981 845,75 Kč

Z toho:

601 – výnosy z prodeje vlastních výrobků 177 052,00 Kč

602 – výnosy z prodeje služeb 451 094,00 Kč

603 – výnosy z pronájmu 91 897,80 Kč

648 – čerpání fondů 2 111,00 Kč

649 – ostatní výnosy z činnosti 257 190,00 Kč

Z toho:

Nejvyšší objem výnosů činí přídavky na děti v celkové výši 206 513,00 Kč.

661 – 669 finanční výnosy 2 500,62 Kč

U finančních výnosů došlo k navýšení o 2 498,02 Kč vlivem zapojení organizace do cash-poolingu u Komerční banky.

Ve srovnání s rokem 2015 došlo ke snížení celkových výnosů z vlastní a doplňkové činnosti

o 222 887,02 Kč

Pokles výnosů ovlivnila výše ostatních výnosů z činnosti především přijaté náhrady od pojišťovny v celkové výši 36 166,- Kč, což je o 77 313,- Kč méně než v roce 2015. Dále výše čerpání rezervního fondu dary – rok 2016 bylo čerpání darů ve výši 2 111,- Kč, v loňském roce činilo čerpání 135 902,84 Kč. Rozdíl v čerpání RF oproti roku 2015 představuje snížení o 133 791,84 Kč. V roce 2016 nebylo využito jiné čerpání RF. Došlo k mírnému navýšení výnosů z prodeje výrobků a služeb, jedná se prodej vlastních výpěstků navýšení : o 22 554,- Kč a produktivní práci učňů : navýšení o 13 127,- Kč.

Náklady

Náklady celkem 24 663 152,26 Kč

501 – spotřeba materiálu 2 386 591,39 Kč

Nejvýznamnější nákladovou položku ve výši 30 % z celkové spotřeby materiálu tvoří spotřeba potravin.

30



Celkové náklady na spotřebu materiálu jsou vzhledem k počtu dětí umístěných v dětském domově v průběhu sledovaného období zhruba na stejné úrovni roku 2015.

502 – spotřeba energie 1 603 040,00 Kč

U této nákladové položky došlo ke snížení spotřeby elektrické energie o 72 546, Kč ve srovnání s minulým obdobím.

Spotřeba plynu za rok 2016 se oproti roku 2015 snížila o 99 255,- Kč. Snížení spotřeby energií ovlivnilo teplejší počasí v zimním období a hlavně příznivá cena od vybraných dodavatelů na energetické burze. K úspoře vody došlo vlivem nainstalování spořičů vody.

Spotřeba energií v Kč

Spotřeba energie/rok	2014	2015	2016
Elektrická energie	463 288	446 873	374327 (Vodafone 39528)
Zemní plyn	1 150 503	1 235 040	1135785
Voda	65950	69169	53400

511 – opravy a udržování 818 653,- Kč

Snížení nákladů na opravy a údržbu nemovitého majetku výrazně ovlivnila nerealizovaná oprava podezdívky v areálu zámku Velké Heraltice. Na tuto finančně náročnou neinvestiční akci byly přiděleny finanční prostředky ve výši 110 000,- Kč /ÚZ 34002/ z Ministerstva kultury ČR. Tyto přidělené prostředky nebyly zcela vyčerpány. Z uvedené částky bylo použito pouze 34 931,- Kč. Zbývající část ve výši 75 069,- byla vrácena na účet MsK. Důvodem k nerealizaci plánované akce obnovy podezdívky bylo vyjádření Ústavu památkové péče, který po zhlédnutí objektu požadoval jinou techniku opravy podezdívky. Cena stanovené techniky je pro organizaci značně vysoká, proto se prozatím od plánované akce opustilo a započaté práce byly ukončeny. Z vlastních zdrojů měla být dofinancována zbývající část obnovy.

Ostatní opravy probíhaly standardně jako každý rok.

Neinvestiční opravy představovaly z celkového objemu nákladů na opravy a udržování částku 498 795,10 Kč.

512 – cestovné náhrady za tuzemské služební cesty 34 835,00 Kč

518 – ostatní služby 814 246,51 Kč

Ke snížení nákladů u ostatních služeb ovlivnila úspora nákladů v oblasti zpracování mzdové agendy, propagace a inzerce, upgrade a podpory.



521 – mzdové náklady 13 048 161,00 Kč

Mzdová náklady v porovnání s minulým obdobím poklesly o 617 977,- Kč . Tento pokles byl způsoben snížením počtu zaměstnanců a dlouhodobou pracovní neschopností .

524 – zákonné sociální pojištění 4 341 336,00 Kč

525 – jiné sociální pojištění (Kooperativa) 54 136,23 Kč

527 – zákonné sociální náklady 253 185,25 Kč

528 – jiné sociální náklady 210 772,00 Kč

Uvedené nákladové položky jsou vzhledem k výši mzdových nákladů na stejné úrovni předchozího účetního období.

538 – jiné daně a poplatky 3 520,00 Kč

549 – ostatní náklady z činnosti 21 743,00 Kč

551 – odpisy dlouhodobého majetku 428 276,00 Kč

558 – náklady z DDHM 600 378,18 Kč

K výraznému zvýšení u nákladů na pořízení dlouhodobého drobného majetku v porovnání s loňským rokem o 294 470,64,- Kč, došlo z důvodu obnovy vybavení pokojů, konkrétně nábytku a doplňků. Dále nákup nových zařízení pro potřebu kuchyně, vybavení a obnova údržbářské dílny.

Celkový výsledek hospodaření za organizaci činí 217 941,49 Kč

toho :

V hlavní činnosti došlo ke zlepšenému výsledku hospodaření ve výši 126 043,69 Kč

Z toho

Hospodářský výsledek z příspěvku zřizovatele 0,00 Kč

Hospodářský výsledek z vlastních zdrojů 126 043,69 Kč

Ve vedlejší činnosti došlo ke zlepšenému výsledku hospodaření ve výši 91 897,80 Kč

Výnosy z činnosti jsou o 225 850,40 Kč nižší oproti minulému roku . Tento pokles ovlivnily především ostatní výnosy z činnosti - příjem přídavků na děti, náhrad od pojišťovny a čerpání rezervního fondu.

Celková výše nákladů v hlavní činnosti organizace je nižší než v předchozím účetním období.

Snížení ovlivnila nerealizovaná obnova podezdívky plotu v objektu zámku a celková úspora nákladu jak ve spotřebě materiálu , energií a služeb a především v neinvestičních opravách nemovitosti, které nejsou na úrovni předchozích let. Výši nákladů ovlivnilo i zrušení Základní školy praktické.

Celkové hospodaření organizace za rok 2016 je vlivem uvedených skutečností ziskové, byl vykázán zvýšený hospodářský výsledek z hlavní činnosti/ z vlastní činnosti/ i z činnosti vedlejší /doplňková činnost/.



Návrh na rozdělení zlepšeného hospodářského výsledku :
zlepšený HV za rok 2016 organizace navrhuje převést do rezervního fondu a fondu odměn,
a to 187 941,49 Kč do rezervního fondu a 30 000,- Kč do fondu odměn.

2. čerpání účelových dotací

2.1 výnosy v hlavní činnosti v členění na státní rozpočet, rozpočet zřizovatele, další poskytnuté dotace dle jednotlivých účelových znaků, vyhodnocení jejich čerpání, informace o případné výši nedočerpaných prostředků a důvodech jejího nevyčerpání, vlastní příjmy (bez DČ) vč. Rozboru a hodnocení možností jejich opakování a vývoje v dalších letech

Zařízení účtovalo na 3 paragrafech:

3114 - Speciální základní školy
3124 – Speciální střední školy
3133 - Ústavy péče pro mládež – dětský domov a internát

Na paragrafu 3114 Speciální základní školy organizace účtovala do 31.8.2016 . **S účinností od 1.9.2016 došlo k výmazu názvu Základní škola v rejstříku škol** a současně ke změně v názvu organizace na :
Střední škola, Dětský domov a Školní jídelna, Velké Heraltice, příspěvková organizace.

ÚZ 1

Závazný ukazatel – provozní náklady celkem za IČ	5 908 000,00 Kč
Čerpání v roce 2016 celkem	5 908 000,00 Kč

Vratka	0,00 Kč
--------	---------

Rozdělení dle §:

3114	107 000,00 Kč
3124	253 000,00 Kč
3133	5 548 000,00 Kč

Vratka	0,00 Kč
--------	---------

ÚZ 131 – účelové prostředky na optimalizaci škol a udržení dostupnosti vzdělávání a zjištění nových kapacit

Účelově určeno	767 000,00 Kč
Čerpání v roce 2016	767 000,00 Kč

Vratka	0,00 Kč
--------	---------



ÚZ 131 – účelové prostředky na dofinancování nákladů na posílení mzdových prostředků včetně odvodů

Účelově určeno	14 900,00 Kč
Čerpání v roce 2016	14 900,00 Kč

Vratka	0,00 Kč
--------	---------

ÚZ 205

Účelově určeno na účetní odpisy DHM	428 000,00 Kč
Čerpání v roce 2016 celkem	428 000,00 Kč

Vratka	0,00 Kč
--------	---------

Účetní odpisy za celé zařízení byly v celkové výši 428 276,00 Kč. Rozdíl 276,- byl pokryt z vlastních zdrojů organizace.

ÚZ 33353

Přímé náklady na vzdělání – MŠMT	16 286 000,00 Kč
Čerpání v roce 2016 celkem	16 286 000,00 Kč

z toho prostředky na platy	11 821 000,00 Kč
prostředky na OON	119 000,00 Kč
zákonné odvody, FKSP	
přímý ONIV	4 061 000,00 Kč

Vratka	0,00 Kč
--------	---------

ÚZ 33052

Zvýšení odměňování pracovníků regionálního školství v r. 2016

Prostředky na platy	250 991,00 Kč
Zákonné odvody a FKSP	89 102,00 Kč

Čerpání celkem v roce 2015	340 093,00 Kč
----------------------------	---------------

Vratka	0,00 Kč
--------	---------

ÚZ 33457

Financování AP dětí, žáků a studentů se zdravotním postižením a sociálním znevýhodněním leden – srpen 2016

Prostředky na platy	88 800,00 Kč
Zákonné odvody a FKSP	31 524,00 Kč

Čerpání celkem v roce 2015	120 324,00 Kč
----------------------------	---------------

Vratka	0,00 Kč
--------	---------

34



Dofinancování AP v celkové výši 215 118,- bylo hrazeno z ÚZ 33353 ve výši 206 000,- Kč a z ÚZ 33052 ve výši 9 118,- Kč.

ÚZ 34002

Účelové prostředky na obnovu nemovité kulturní památky Zámek Velké Heraltice r. 2016 – obnova podezdívky u zámeckého plotu

Účelově určeno	110 000,00 Kč
Čerpání v 2016	34 931,00 Kč
Vratka	75 069,00 Kč

Nevyčerpaná část dotace byla dne 14.12.2016 vrácena na účet Msk.

Celková částka poskytnutých dotací byla ve výši	23 974 317,00 Kč
Vratka ÚZ 34 002	75 069,00 Kč

Čerpání poskytnutých dotací	23 899 248,00 Kč
-----------------------------	------------------

vyhodnocení čerpání účelových prostředků (dotací) ze státního rozpočtu, v členění dle jednotlivých účelových znaků, zhodnocení okolností, které měly vliv na výši jejich čerpání, případné odchylky skutečného čerpání od rozpočtovaných ukazatelů, skutečnosti ovlivňující jednotkové výkony ve sledovaném roce, informace o případné výši nedočerpaných prostředků a důvodech jejich nevyčerpání

Příspěvky a dotace - MŠMT:

ÚZ 33353 – přímé náklady na vzdělávání – kraje	čerpání na 100 %	16 286 000,00 Kč
ÚZ 33052 - zvýšení platů pracovn. region. školství	čerpání na 100 %	340 093,00 Kč
ÚZ 33457 – financování asistenta pedagoga pro děti, žáky a studenty se znevýhodněním v roce 2016	čerpání na 100 %	120 324,00 Kč
ÚZ 34002 – Účelové prostředky na obnovu nemovité kulturní památky	čerpání na 100 %	110 000,00 Kč

Celkové dotace ze státního rozpočtu: 16 856 417,00 Kč

U výše uvedených účelových prostředků ze státního rozpočtu bylo čerpání na 99,996 %, vratka ve výši 75 069,00 Kč tj. 0,004 % / vratka ÚZ 34002 z důvodů prozatímního zrušení neinvestiční akce pro finanční náročnost technologického postupu opravy /.

Poskytnuté prostředky byly využity hospodárně a splnily daný účel.



vyhodnocení čerpání účelových prostředků (dotací) z rozpočtu zřizovatele v členění dle jednotlivých účelových znaků, vyhodnocení jejich čerpání, informace o případné výši nedočerpaných prostředků a důvodech jejich nevyčerpání.

ÚZ 1 – provozní náklady 5 908 000,00 Kč

Čerpání na 100 %.

Největší položkou čerpání rozpočtu jsou veškeré energie, potraviny, údržba a opravy v zařízení, nákup drobného dlouhodobého hmotného majetku pro dětský domov

ÚZ 205

**účelově určeno na krytí účetních odpisů dlouhodobého hmotného a nehmotného majetku
428 000,00 Kč**

Čerpání na 100 %.

Celková výše účetních odpisů, v našem zařízení pouze dlouhodobého hmotného majetku, byla v částce 428 276 ,00 Kč. Částka 276,- byla dokryta z vlastních zdrojů.

2.2 náklady v hlavní činnosti – analýza čerpání prostředků hodnoceného roku, rozbor položek, které se významně podílejí na celkové výši výdajů – energie, opravy, služby, materiálové náklady, hodnocení alespoň meziročního vývoje jednotlivých nákladů včetně komentáře a interpretace změnových indexů

Největší část provozních nákladů tvoří náklady na přímé vzdělávání, spotřebované energie, potraviny, opravy a udržování nemovitého i ostatního majetku.

Náklady celkem 24 663 152,00 Kč

501 – spotřeba materiálu..... 2 386 591,00 Kč

rozpis významnějších nákladových položek :

- potraviny	1 085 098,00 Kč
- nákup PHM pro služební auta	116 309,00 Kč
- fotomateriál – tonery do kopírek, tiskáren	81 070,00 Kč
- kancelářské potřeby spotřební materiál	47 055,00 Kč
- čisticí a desinfekční prostředky	74 828,00 Kč
- léky a zdravotnický materiál DD	51 715,00 Kč
- hygiena pro děti i zaměstnance	68 665,00 Kč
- DDHM jiný do 3000,-	153 284,00 Kč

502 - spotřeba energií 1 603 040,00 Kč

- spotřeba elektrické energie	374 327,00 Kč
- spotřeba vody	53 400,00 Kč
- spotřeba zemního plynu	1 135 785,00 Kč

36

Zpracoval(a): Mgr. Tomáš Široký

Datum: 24. února 2017



V roce 2016 došlo k úspoře ve spotřebě elektrické energie a plynu oproti roku 2015.

Úspora u elektrické energie za dané období činí 72 546,00 Kč, což představuje úsporu ve výši 16,24 % ve srovnání s minulým obdobím.

U spotřeby plynu za rok 2016 došlo k snížení ve výši 99 255 Kč, v procentuálním vyjádření činí úspora 8,07 % oproti roku 2015.

K snížení hodnoty spotřeby plynu a elektrické energie došlo vlivem mírné zimy a hlavně realizací centrálního nákupu elektřiny a plynu na Českomoravské komoditní burze, což značně ovlivnilo výši cen u odebraných komodit a instalace komínových optimalizátorů.

Při porovnání spotřeby plynu v jednotlivých měsících roku 2016 a 2015 bylo zjištěno, že počátkem roku 2016 v měsících leden až duben byla spotřeba plynu nižší o 19, 29 MWh, což svědčí o trochu mírnějším počasí ve sledovaných obdobích 2015 a 2016.

Celková spotřeba plynu za tento rok činí 1052,52 MWh.

511 – opravy a udržování 818 653 ,00 Kč

rozpis významnějších nákladových položek :

- opravy a údržba nemovitého majetku	498 795,00 Kč
- opravy a údržba movitých věcí	38 170,00 Kč
- opravy PC, tiskáren, kopírek, internetu	43 825,00 Kč
- opravy a údržba strojů a zařízení	51 752,00 Kč
- údržba – malování, nátěry	90 862,00 Kč
- opravy služebních aut	24 698,00 Kč

Snížení nákladů na opravy a údržbu nemovitého majetku ovlivnila plánovaná a nerealizovaná obnova podezdívky plotu v objektu zámku.

Ostatní opravy probíhaly standardně jako každý rok.

512 – cestovní náhrady za tuzemské služební cesty..... 34 845,00 Kč

518 – ostatní služby 814 276,00 Kč

rozpis významnějších nákladových položek :

- služby pošt	24 608,00 Kč
- internet	24 000,00 Kč
- telefonní poplatky	41 623,00 Kč
- cestovné dětí z DD	37 861,00 Kč
- služba na zpracování mezd	128 881,00 Kč
- likvidace odpadů	22 675,00 Kč
- úklid.služba-čištění matrací, sedaček, podlah. krytin	40 942,00 Kč
- revize a odborné prohlídky	107 865,00 Kč
- náklad na poplatky za bankovní služby	9 858,00 Kč
- upgrade,technická podpora	141 141,00 Kč
- propagace,inzerce	76 020,00 Kč
- pobyty dětí z DD	736,00 Kč
- stravování dětí DD v jiných školách	8 388,00 Kč
- správa a údržba softwaru	12 215,00 Kč



- deratizace, dezinfekce	16 713,00 Kč
- školní služby	11 090,00 Kč
- vstupné kulturní, sportovní akce	33 702,00 Kč

521 – mzdové náklady 13 048 161,00 Kč

- mzdové náklady zaměstnanců	12 768 213,00 Kč
- mzdové náklady – dohody o provedení práce	69 542,00 Kč
- odstupné	49 458,00 Kč
- odměna za produktivní práci žákům SŠ	
- zahradníci	88 848,00 Kč
- zedníci	26 136,00 Kč
- náhrady za dočasnou pracovní neschopnost	45 964,00 Kč

Došlo ke snížení mzdových nákladů z titulu snížení počtu zaměstnanců.

524 – zákonné sociální pojištění..... 4 341 336,00 Kč

525 – jiné sociální pojištění (Kooperaiva Praha,4,2‰) 54 136,00 Kč

527 – zákonné sociální náklady 253 185,00 Kč

Z toho :

- základní příděl do FKSP	192 213,00 Kč
- preventivní lékařské prohlídky	5 000,00 Kč

528 – jiné sociální náklady 210 772,00 Kč

- kapesné pro děti z DD	81 900,00 Kč
- dárky dětem z DD	53 008,00 Kč
- příspěvek při dosažení zletilosti	75 864,00 Kč

Sociální náklady jsou na stejné úrovni předchozího roku vzhledem k počtu dětí v dětském domově.

538 – jiné daně a poplatky 3 520,00 Kč

547 – manka a škody 0,00 Kč

549 – ostatní náklady z činnosti..... 21 743,00 Kč

- pojištění zapůjčeného osobního auta	13 243,00 Kč
---------------------------------------	--------------

551 - odpisy dlouhodobého majetku 428 276,00 Kč

558 – náklady z DDHM 600 378,00 Kč

- náklad z DDNM	0,00 Kč
-----------------	---------

38



- náklad z DDHM – 3-40 tis. Kč
- náklad z DDHM učební pomůcky od 3 0000

563 468,00 Kč
36 910,00Kč

Náklady na pořízení dlouhodobého drobného majetku – obnova vybavení pokojů v dětském domově nábytkem, TV. Obnova vybavení kuchyně a údržbářského zařízení v dětském domově.

2.3 Výsledek hospodaření – rozbor dosažení výsledku hospodaření v hlavní a doplňkové činnosti včetně komentáře, informace o jeho krytí, návrh na rozdělení do peněžních fondů organizace

**Příjmy z vlastní činnosti a doplňkové činnosti (pronájem majetku)
činily v roce 2016 celkem..... 981 845,75 Kč**

Z toho:

601 – výnosy z prodeje vlastních výrobků..... 177 052,00 Kč

602 – výnosy z prodeje služeb..... 451 094,00 Kč

- výnosy za produktivní práci učňů 30 700,00 Kč
- výnosy za stravování 270 332,00 Kč
- výnosy za ubytování na internátě 14 400,00 Kč
- výnosy za ošetřovné 123 292,00 Kč
- výnosy za dopravu na praxi 11 318,00 Kč

Výnosy z prodeje služeb jsou oproti roku 2015 o 13 127,-Kč vyšší.

Výnosy za stravování jsou vyšší oproti roku 2015 o 22 072,00 Kč. Noví docházející učni a učni ubytování na domově využívají stravování ve školní jídelně. V roce 2016 se počet uvedených učňů zvýšil.

Výnosy za ubytování jsou vyšší v porovnání s rokem 2015 o 2 700,00 Kč. Částka 300,00 Kč za ubytování na měsíc je na nejnižší hranici, protože žáci-učni pocházejí ze sociálně slabých rodin a náklady na celodenní stravu s ubytováním jsou pro sociálně slabé rodiny značně vysoké.

Výnosy za ošetřovné jsou v porovnání s loňským rokem nižší o 13 967,- Kč.

603 – výnosy z pronájmu 91 897,80,- Kč

Z toho :

- Vodafone Praha 54 677,80 Kč
- Obec Velké Heraltice 37 220,00 Kč

Výnosy z pronájmu zahrnují nájmy :

- půdních prostor a umístění zařízení firmy Vodafone Praha,
- nájem pozemků s obcí Velké Heraltice, za účelem umístění a provozování vodovodních vrtů



648 – čerpání fondů	2 111,00 Kč
Dary -	
Rošťák roku	2 111,- Kč
Čerpání RF ostatní	2 111,- Kč

649 – ostatní výnosy z činnosti..... 257 190,00 Kč

přídavky na děti	206 513,00 Kč
náhrady za ztráty,škody	4 835,00 Kč
náhrady od pojišťovny	36 166,00 Kč
železný šrot (vyřazen DDHM)	1 676,00 Kč
dřevo z parku	8 000,00 Kč

Ostatní výnosy s porovnáním s rokem 2015 jsou nižší o 101 810,- Kč .Snížení těchto výnosů ovlivnila výše obdržенých pojistných náhrad za pojistné události, oproti roku 2015 jsou tyto náhrady o 108 644,- Kč nižší.

Výsledek hospodaření za rok 2016.....217 941,49,00 Kč

- v hlavní činnosti/ vlastní činnost/ bylo dosaženo	+ 126 043,69 Kč
Z toho	
VH z příspěvku zřizovatele	0,00 Kč
VH z vlastních zdrojů	+ 126 046,96 Kč
- v hospodářské činnosti / doplňková činnost/bylo dosaženo	+ 91 897,80 Kč

Rozdělení kladného výsledku hospodaření do fondů: 217 941 ,49 Kč

187 941,49 Kč přiděl do rezervního fondu
30 000,00 Kč přiděl do fondu odměn

3. mzdové náklady, průměrný plat v návaznosti na počet zaměstnanců a zdroje financování, přehled o uskutečněných zahraničních pracovních cestách

Na mzdové náklady byly použity následující ÚZ:

ÚZ 33353 - přímé náklady na vzdělání – kraje za IČ	16 286 000,00 Kč
- prostředky na platy pedagogů	
a nepedagogů	11 821 000,00 Kč
- ostatní osobní náklady	119 000,00 Kč
- zákonné odvody	4 061 000,00 Kč
- FKSP	177 000,00 Kč
- ONIV přímý	108 000,00 Kč



ÚZ 33052 – zvýšení platů pracovníků regionálního školství	340 093,00 Kč
prostředky na platy	250 991,00 Kč
zákonné odvody + FKSP	89 102,00 Kč

ÚZ 33457 - asistent ped. pro žáky se nezcúhodnéním 2015	120 324,00 Kč
- prostředky na plat AP	88 800,00 Kč
- prostředky na platy	31 524,00 Kč

Celkové náklady na vzdělání v roce 2016 činily..... 16 746 417,00 Kč
/celkové náklady na vzdělání bez ÚZ 34002 obnova nemovité památky 110 000,00Kč/

Výše uvedené ÚZ – 33353,33061,33457 byly čerpány na 100 %.

Průměrný plat

pedagogického pracovníka v ZŠ:	27 246,00 Kč
pedagogického pracovníka ve SŠ:	36 267,00 Kč
učitele OV ve SŠ:	28 310,00 Kč
pedagogického pracovníka v DD:	29 377,00 Kč
asistenta pedagoga:	20 827,00 Kč
speciální pedagog	26 126,00 Kč
nepedagogického pracovníka:	16 866,00 Kč

Výše průměrných platů byla vypočtena z výkazu P 1-04 r. 2016:

Přepočtený počet pedagogických pracovníků	24,353
Přepočtený počet nepedagogických pracovníků	20,235
Průměrný přepočtený počet všech zaměstnanců:	44,588

V roce 2016 se neuskutečnily žádné zahraniční cesty.



4. *plnění plánu hospodaření dle hladiny významnosti stanovené odvětvovým odborem*

Plán hospodaření byl celkově v souladu se skutečností, až na níže uvedené drobné odchylky :

Náklady

501 – Spotřeba materiálu, co se týče účtu syntetické evidence ve srovnání s plánem v normě
Z toho

501 – učební pomůcky – snížení oproti plánu z titulu zrušení základní školy

502 - spotřeba vody - úspora vlivem nainstalovaných spořičů vody v objektu zámku

511 –opravy a udržování – v položce opravy a udržování nemovitého majetku naopak došlo ve srovnání s plánem k úspoře ve výši 45 %. Úsporu ovlivnila nerealizovaná oprava podezdívky zámeckého plotu.

512 – cestovné ve srovnání s plánem pro rok 2016 úspora o 12 % z důvodu nižšího počtu pracovních cest

518 – ostatní služby ve srovnání s plánem nižší o 13 % vlivem nižších nákladů za vedení mzdové agendy, propagace a inzerce, rovněž se snížily náklady na technickou podporu a upgrade.

527 – zákonné sociální náklady – k navýšení těchto nákladů došlo z důvodu zvýšení počtu zaměstnanců s povinností preventivní prohlídky dle časového harmonogramu a dále vyšší výdaje na OOPP dle § 24 ZDP.

538 – Jiné daně a poplatky – správní poplatky byly v reále o 18 % nižší než ve stanoveném plánu.

549 – Ostatní náklady z činnosti – zvýšení ovlivnil nárůst poplatků za lékařské prohlídky žáků.

557 – Náklady z vyřazených pohledávek – v průběhu roku došlo k neplánovanému vyřazení pohledávek ve výši 37 751,- Kč

558 – náklady z drobného dlouhodobého majetku

důvodem navýšení bylo vybavení pokojů na DD nábytkem, obnova vybavení údržbářské dílny.

591- Daň z příjmu –jedná se o srážkovou daň z přijatých úroků, které v roce 2016 vzrostly vlivem zapojení organizace do Cash-Poolingu KB.

Výnosy

603 – výnosy z pronájmů- snížení těchto výnosů ovlivnila změna zaúčtování vyúčtování spotřeby energie podnájemci za rok 2016 – poníženi spotřeby energie.

648 – čerpání fondů – ve srovnání s plánem roku 2016 snížení vlivem nečerpání rezervního fondu z důvodu překlenutá časového nesouladu a nižšího čerpání darů

649 - Ostatní výnosy z činnosti – snížení oproti plánu 2016 o 34 % . Nižší výnosy z ostatních činností ovlivnila výše přijatých pojistných plnění , která byly v porovnání s rokem 2015 o 108 644,- Kč nižší.

662 - Úroky – vzrostly vlivem zapojení do Cash-Poolingu KB

5. *péče o spravovaný majetek, investiční činnost, údržba a opravy, majetek včetně informace o jeho inventarizaci, informace o pronájmech svěřeného nemovitého majetku (v souladu s údaji zadanými v elektronické databázi FaMa+) a o případných pojistných událostech*

1. Informace o nemovitém majetku ve správě organizace

Dle ZL a výpisu z katastru nemovitostí, máme ve správě tyto budovy:

42



Č.p. 1 Velké Heraltice – zámecká budova – nemovitá kulturní památka. Budova slouží celému zařízení jako škola, dětský domov, internát, ŠJ a prostory pro správní úseky. Každoročně se na budově provádí opravy, rekonstrukce či technické zhodnocení.

Č.p. 158 Velké Heraltice – rodinný domek – neobydlený a v současné době chátrající – viz inventarizační zpráva.

Bez č.p. zahradnictví č. parcely 276 – oranžerie – sloužící na odborný výcvik SŠ obor zahradnictví.

Bez č.p. zahradnictví – 277/2 skleníky – rovněž slouží SŠ – odbornému výcviku učňů.

Bez č.p. 277/3 – kůlna – slouží jako parkování malotraktoru, vlečky, zahradního traktoru a řeziva.

2. Informace o investiční činnosti, provedených opravách a údržbě na majetku za hodnocený rok

2.1 Investice – modernizace , rekonstrukce

Zařazení do užívání :

8/2016	sociální zařízení pro imobilní osoby	264 776,00 Kč
8/2016	projektová dokumentace k sociálnímu zařízení pro imobilní osoby	4 840,00Kč
	přeúčtování z 042 0112	269 616,00 Kč

V listopadu 2016 započala rekonstrukce sociálního zařízení . Na tuto rekonstrukci byla zaplacená záloha /052/ z investičního účtu ve výši 200 000,- Kč

Celková hodnota investic pořízených v roce 2016 činí..... 269 616,00 Kč

2.2 Opravy a údržba majetku

01/16	výměna elektrovypínačů	1 707,50 Kč
02/16	oprava místnosti – lapač tuku	5 661,00 Kč
02/16	oprava elektro 2.RS	8 710,00 Kč
02/16	malování DD	33 237,90, Kč
03/16	oprava ÚT skleníky	6 191,00 Kč
03/16	oprava ÚT DD	23 429,00 Kč
04/16	výlevka II.NP sociálky	11 986,00 Kč
04/16	výlevka tělocvična	10 886,00 Kč
04/16	oprava rozvodu vody v kotelně	5 865,00 Kč
05/16	malování, natírání DD	40 447,80 Kč
05/16	oprava střechy , údržba okapů	13 826,00 Kč
08/16	nátěr oken	49 464,50 Kč
09/16	oprava cesty – vysypání děr štěrskem	1 077,00 Kč
11/16	oprava topení	32 351,00 Kč
12/16	oprava topných těles DD -havárie	29 702,00 Kč
12/16	oprava elektro dílna	11 913,00 Kč

Zpracoval(a): Mgr. Tomáš Široký

Datum: 24. února 2017



12/16	oprava elektroinstalace DD	15 226,00 Kč
12/16	obnova podezdívky plotu UZ 34 002	34 931,00 Kč
12/16	obnova podezdívky plotu	34 932,00 Kč
12/16	posílení topných těles	26 524,00 Kč
12/16	oprava rozvodu vody DD	34 763,00 Kč
12/16	oprava elektroinstalace sborovna	42 998,00 Kč
12/16	oprava příček	22 966,40 Kč

Celková hodnota neinvestic pořízených v roce 2016 činí..... 498 795,10 Kč

Neinvestiční akce realizované v roce 2016 měly charakter běžných oprav a udržování majetku. Snížení nákladů na opravy a údržbu nemovitého majetku výrazně ovlivnila nerealizovaná oprava podezdívky v areálu zámku Velké Heraltice. Na tuto finančně náročnou neinvestiční akci byly přiděleny finanční prostředky ve výši 110 000,- Kč /ÚZ 34002/ z Ministerstva kultury ČR. Tyto přidělené prostředky nebyly zcela vyčerpány. Z uvedené částky bylo použito pouze 34 931,- Kč. Zbývající část ve výši 75 069,- byla vrácena na účet MsK. Důvodem k nerealizaci plánované akce obnovy podezdívky bylo vyjádření Ústavu památkové péče, který po zhlédnutí objektu požadoval jinou technologii opravy podezdívky. Cena stanovené techniky je pro organizaci značně vysoká, proto se prozatím od plánované akce opustilo. Z vlastních zdrojů měla být dofinancována zbývající část obnovy.

V prostorách dětské domova došlo v průběhu roku k opravám, u kterých nedošlo k zásadním změnám v technických parametrech či vlastnostech u použitého materiálu. Dále došlo k běžným opravám elektroinstalací, opravám rozvodu vody a ÚT a obvyklé údržby jako je malování či nátěr dveří.

3. Inventarizace majetku

O inventarizaci majetku a závazků provedené v souladu s ustanoveními Zákona č. 563/1991Sb. o účetnictví, ve znění pozdějších předpisů a v souladu s vyhláškou č. 410/2009Sb., kterou se provádí některá ustanovení zákona č. 563/1991Sb. o účetnictví a vyhlášky č. 270/2010Sb. o inventarizaci majetku a závazků za rok 2016.

Předmětem inventarizace jsou inventury fyzické, dokladové, dodatečné nebo kombinace obou. Jedná se o řádnou periodickou inventarizaci.

Povinností provést inventarizaci v našem zařízení byla dána směrnicí pro provedení inventarizace ze dne 1.9.2014 aktualizovaná dodatky z r. 2015 a dále plánem inventur 2016 ze dne 30.10.2016.

Fyzickou inventurou se zjišťují skutečné stavy majetku hmotné povahy popřípadě i nehmotné povahy. Jedná se především o hmotné prostředky – inventář, materiál na skladě, potraviny, zboží na skladě, pokladní hotovost, stroje a zařízení. Inventury probíhaly v objektu zařízení, který se skládá ze zámecké budovy – kulturní památky, kde je umístěna ZŠ,SŠ,DD,ŠJ a Internát a zařízení zahradnictví, kde probíhá odborný výcvik učňů zahradnických a aranžérských prací.

Dokladovou inventurou zjišťujeme skutečné stavy majetku a závazků v případech, kdy nelze provést fyzickou inventuru – pohledávky, závazky, výdaje příštích období, náklady příštích období apod.

Dodatečná inventura byla provedena od 1.12.2016 - 31.12.2016.

44



Inventury byly provedeny k rozvahovému dni tj. k 31.12.2016. Zahájeny byly dne 1.11.2016.

Před provedením inventarizace byli všichni zaměstnanci hmotně odpovědní za majetek seznámeni se složením inventurních komisí a s průběhem inventur. Seznámení proběhlo formou schůzek všech úseků prokazatelně.

Za provedení inventarizace v zařízení odpovídá statutární orgán účetní jednotky. Schvaluje také plán inventur pro rok 2016 který sestavila hospodářka školy. Plán inventur je k nahlédnutí od 6-14,30 v kanceláři školy.

Před provedením inventarizace byly k hmotnému majetku přiřazeny Inventarizační identifikátory a sice:

- B – budovy a stavby
- Z – pozemky a zahrady
- M – ostatní movité věci
- U – učební pomůcky
- S – nehmotný majetek
- R – hmotný majetek drobný dlouhodobý a dlouhodobý majetek
- N – nábytek
- T - textil
- P – podrozvahové účty

K provedení byla jmenována ústřední inventarizační komise, která řídila průběh všech souvisejících prací a dílčí inventarizační komise podle majetku:

DIK č. 1 dlouhodobý nehmotný majetek

DIK č. 2 dlouhodobý hmotný majetek odepisovaný, a dlouhodobý hmotný majetek neodepisovaný, stavby, samostatné movité věci a soubory movitých věcí, drobný dlouhodobý hmotný majetek, pozemky

DIK č. 3 inventarizace zásob, materiál na skladě, učebnice, knihovny, potraviny, darovaný materiál

DIK č. 4 dokladovou inventarizaci pohledávek, závazků, časového rozlišení, peněžních prostředků v hotovosti, cenin.

Seznam inventurních soupisů, které DIK inventurovaly:

- 018 drobný dlouhodobý nehmotný majetek
- 021 stavby
- 022 samostatné movité věci a soubory
- 028 drobný dlouhodobý hmotný majetek
- 031 pozemky
- 042 nedokončení dl.hmotný majetek
- 052 poskytnuté zálohy
- 078 oprávkky k drob.dlouhodobý nehmotný majetek
- 081 oprávkky ke stavbám



- 082 oprávky k samostatným movitým věcem a souborům
- 088 oprávky k drob.dl.hmot. majetku
- 112 materiál na skladě
- 241 běžný účet
- 243 běžný účet FKSP
- 261 pokladna
- 311 odběratelé
- 321 dodavatelé hlavní činnosti a hospodářské činnosti
- 324 krátkodobé přijatí zálohy
- 331 zaměstnanci
- 336 sociální pojištění
- 337 zdravotní pojištění
- 342 jiné daně
- 346 pohledávky za vybrané ústřední vládní instituce
- 377 ostatní krátkodobé pohledávky
- 378 ostatní krátkodobé závazky
- 381 náklady příštích období
- 401 jmění účetní jednotky
- 406 oceňovací rozdíly při prvotním použití metody
- 408 opravy chyb předchozích účetních období
- 411 fond odměn
- 412 fond kulturních a sociálních potřeb
- 413 rezervní fond tvořen ze zlepšeného hospodářského výsledku
- 414 rezervní fond z ostatních titulů
- 416 fond reprodukce majetku
- 902 jiný drobný hmotný majetek
- 905 ošetrovné, stravné, ubytování
- 909 vkladní knížky
- 965 podmíněné závazky z důvodu užívání cizího majetku
- 966 podmíněné závazky z důvodu užívání cizího majetku
- 968 podmíněné závazky z důvodu užívání cizího majetku
- 986 ostatní dlouhodobá podmíněná pasiva
- 999 vyrovnávací účet

Seznam dodatečných inventárních soupisů :

- 028 drobný dlouhodobý hmotný majetek
- 902 jiný drobný hmotný majetek

V našem zařízení máme v roce 2016 také majetek, který užíváme formou krátkodobé výpůjčky. Jedná se server M 110 G7 Linux soužící v počítačové učebně ve škole, dále osobní automobil Renault Kango SPZ 2Sd 8605 využíván jak pro potřeby domova tak školy.

U majetku budovy – zámecká obytná budova, Opavská č. 1 došlo v průběhu roku 2016 k technickému zhodnocení. Byla provedena rekonstrukce sociálního zařízení pro imobilní osoby na I.NP v dětském domově.



V evidenci nemovitostí na LV č. 342 Území 778770 Velké Heraltice na parcele 275 pod p.č. 158 je rodinný domek, dříve sloužící k bydlení zaměstnancům školy. Již několik let je neobydlený, což se projevilo také na jeho vzhledu. V budoucnu nepředpokládáme, že by se našly finanční prostředky na opravu a proto se obracíme na majitele nemovitosti, aby se vyjádřil, co dále – nechat chátrat nebo demolice? V budoucnu nepředpokládáme, že by se našly finanční prostředky na opravu. Požadavek na likvidaci je umístěn na portálu kraje FaMa+.



interiér RD č.p. 158

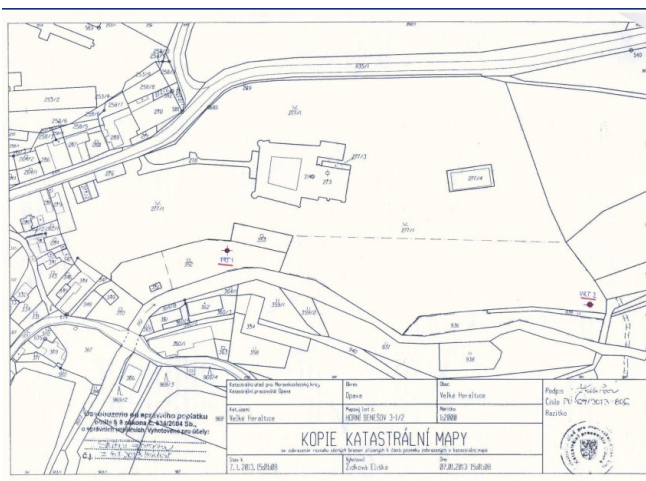


RD č.p. 158

Na parcelách č. 352,936 rovněž zapsaných v LV č. 342 jsou vodní zdroje pro obec Velké Heraltice, které ji zásobují pitnou vodou. Jedná se o část parcely 352, celý pozemek 353 a celý pozemek 936. V roce 2013 byly zahájeny zemní práce z důvodu havárie na vodovodním potrubí, proto naše škola jako organizace příslušná hospodařit s těmito parcelami se dohodla s Obcí Velké Heraltice na nájemní smlouvě, jejímž předmětem je pozemek č. 352 a umožnění přístupu na dotčený pozemek.

Během doby nájmu je nájemce jako Obec Velké Heraltice povinna požádat výlučného vlastníka tj. Moravskoslezský kraj v Ostravě se sídlem 28.října 117 o souhlas s umístěním stavby vodovodu na předmětu nájmu popřípadě projednat zřízení věcného břemena.

Na parcelách č. 352,352,936 rovněž zapsaných v LV č. 342 jsou vodní zdroje pro obec Velké Heraltice, které ji zásobují pitnou vodou. Jedná se o část parcely 352, celý pozemek 353 a celý pozemek 936, proto naše škola jako organizace příslušná hospodařit s těmito parcelami, se dohodla s Obcí Velké Heraltice na nájemní smlouvě, jejímž předmětem je pozemek č.352 a umožní přístup na dotčený pozemek. V roce 2015 započala jednání s výše uvedenou obcí o smlouvě o provedení stavby na pozemku 351- skupinový vodovod – úprava vody.





Dílčí inventurní komise pracovaly u hmotného majetku s písemnostmi ve formě místních seznamů u kterých odsouhlasily počty, provedly popis majetku nezaměnitelným identifikátorem, označily majetek navržený k vyřazení. Tyto seznamy předaly komise ÚIK, která projednala návrhy na vyřazení s ředitelem organizace a předala návrhy likvidační komisi. Likvidační protokoly majetku opatřeny podpisy komise, odpovědným pracovníkem a ředitelem organizace jsou přílohou inventarizace majetku za rok 2016.

Likvidační komise navrhla postup, jak s majetkem dále naložit. U elektro majetku jsou doloženy posudky revizního technika, firem o nerentabilitě oprav. Ostatní majetek zničený v důsledku opotřebení byl fyzicky zlikvidován odvozem do sběrných dvorů, popelnic.

Ústřední inventarizační komise na základě předložených prvotních dokladů dílčích komisí odsouhlasila stavy dle inventurních soupisů – v našem případě účtů. Inventurní soupisy opatří podpisovým záznamem. Dále označí okamžik zahájení a ukončení inventarizace.

Inventurní soupis musí obsahovat: název zařízení, IČO, datum ke kterému byla inventura provedena, dále druh provedení inventury, číslo stránky a součty položek každé stránky.

V průběhu inventur hmotného majetku nedošlo k žádným negativním jevům. Inventarizační rozdíly nebyly zjištěny. Pokud došlo v průběhu účetního období k neúmyslné chybě nebo záměně, byla provedena náprava.

Závěrečná inventarizační zpráva byla zpracována 2.2.2017

4. Informace o pojištění majetku a o případných pojistných událostech

Informace o pojištění svěřeného majetku a o případných pojistných událostech dle usnesení rady kraje č. 17/811 s účinností od 18. 4. 2002 a následně zásady pro pojištění majetku kraje svěřeného do správy příspěvkovým organizacím Moravskoslezského kraje k jejich vlastnímu hospodářskému využití s účinností 1. 10. 2003., dále ve znění pozdějších usnesení

A. Nemovitý majetek

- pojištěno u České pojišťovny prostřednictvím zřizovatele Moravskoslezského kraje SATUM CZECH s.r.o., Porážková 1424/20, Ostrava

B. Movitý majetek

- pojištěno u České pojišťovny

C. Pojištění osobního automobilu a za škodu způsobenou provozem vozidla

- pojištěno u České pojišťovny

D. Plnění pojistné události

- pojistné plnění – vichřice Zámek Velké Heraltice: hodnota plnění je 18 461,- Kč

- pojistné plnění – zničení notebooku: hodnota plnění je 9990,- Kč

- pojistné plnění – odcizení finanční hotovosti a za náklady na zpětné osazení skla dveří: hodnota plnění je 2715,- Kč



6. hodnocení přínosu doplňková činnost – dle jednotlivých okruhů doplňkové činnosti v návaznosti na zřizovací listinu jednotlivé okruhy doplňkové činnosti vymezené ve zřizovací listině budou hodnoceny samostatně, tzn. náklady, výnosy, výsledek hospodaření, přínos pro organizaci včetně jejich vývoje a možnosti opakování (včetně informací o neprovozovaných okruzích doplňkové činnosti)

Doplňkovou činnost v našem zařízení provozujeme, máme ji uvedenou ve zřizovací listině.

Firma Vodafone Praha má pronajatou část půdních prostor k umístění anténního systému na věži a obec Velké Heraltice má pronájem pozemků za účelem umístění a provozování vrtů.

Za čistý pronájem v roce 2016 jsme obdrželi částku 54 677,80 Kč, která je každoročně valorizovaná.

Náklady na elektrickou energii byly ve výši 38 837,00 Kč, připsání této platby na BÚ proběhlo 20.1.2017.

7. peněžní fondy (fond odměn, rezervní fond, FKSP, investiční fond) – údaje o stavech, tvorbě, čerpání a krytí jednotlivých peněžních fondů, včetně jejich zapojení do hospodaření v daném roce, informace o rezervaci vlných zdrojů na použití v následujících letech, informace o prostředcích vyčleněných na případné spolufinancování akcí reprodukce majetku navržených ke schválení z rozpočtu MSK, popř. prostředcích blokových na předfinancování výdajů projektů spolufinancovaných z ESF

Investiční fond – 416

INVESTIČNÍ FOND (416)	tis.Kč
Stav investičního fondu k 1. 1. 2016	237,90
<i>TVORBA FONDU:</i>	
příděl z odpisů dlouhodobého majetku (416 0311-0319)	428,27
investiční dotace z rozpočtu zřizovatele (416 032x)	
investiční dotace ze státních fondů (416 033x)	
výnosy z prodeje svěřeného dlouhodobého majetku (416 034x)	
dary a příspěvky od jiných subjektů (416 035x)	
výnosy z prodeje vlastního majetku PO (416 036x)	
převod z rezervního fondu (416 037x)	
přijaté prostředky ze zahraničí na dl.majetek (416 0390)	
ZDROJE FONDU CELKEM	666,17
<i>POUŽITÍ FONDU:</i>	
investiční výstavba, rekonstrukce, modernizace (416 040x)	464,77
pořízení strojů a zařízení a ostatní nákupy (416 041x)	
posílení zdrojů oprav a údržby majetku (416 047x)	
ostatní použití (záloha na nákup os. vozu z f.daru)	
odvody do rozpočtu zřizovatele 416 049x)	



POUŽITÍ FONDU CELKEM	464,77
Stav investičního fondu k 31. 12. 2016	201,4
z toho finančně kryto:	201,4
Změna stavu za rok 2016	-36,5

Prostředky investičního fondu jsou uloženy na BÚ č. 1139821/0100 u Komerční banky v Opavě. Během roku 2016 bylo na investičním fondu přijato 428,27 tis. Kč, z toho příděl z účetních odpisů 428,27 tis. Kč.

Z investičního fondu bylo použito 464,77 tis. Kč, z toho technické zhodnocení rekonstrukce sociálního zařízení pro imobilní osoby 264,776 Kč včetně poplatku na projektovou dokumentaci.

Dále bylo použito 200 tisíc Kč – úhrada zálohy na rekonstrukci sociálního zařízení.

Investiční fond je finančně krytý. Stav investičního fondu k 31. 12. 2016: 201,13 tis. Kč.

Fond kulturních a sociálních služeb

FKSP (412)	tis. Kč
Stav FKSP k 1. 1. 2016	79,21
<i>TVORBA FONDU:</i>	
zákl. příděl dle vyhl. MF 114/2002 Sb. (412 011x)	192,21
náhrada škod a pojistná plnění od pojišťovny k majetku FKSP (412 013x)	
peněžní a jiné dary (412 014x)	
ostatní tvorba fondů (412 019x)	
ZDROJE FONDU CELKEM	271,42
<i>POUŽITÍ FONDU:</i>	
stravování (412 022x)	52,69
rekreace (412 023x)	2
kultura, tělovýchova, sport (412 024x)	56,73
sociální výpomoci (412 025x)	
peněžní a nepeněžní dary (412 026x a 0290)	8
penzijní připojištění (412 027x)	
úhrada části pojistného na soukromé životní pojištění (412 028x)	
ost.použití - vitamíny, sport.akce - pohoštění	32,27
	151,69
POUŽITÍ FONDU CELKEM	
Stav FKSP k 31. 12. 2016	119,73
z toho finančně kryto:	119,73
Změna stavu za rok 2016	40,52



Prostředky FKSP jsou uloženy na samostatném BÚ 19-682830297/0100 u Komerční banky v Opavě. Zdrojem fondu v roce 2016 byl základní přiděl 1,5 % z vyplacených hrubých mezd a náhrad za dočasnou pracovní neschopnost 192,21tis. Kč.

Z FKSP bylo použito 151,69 tis. Kč. Z toho na stravování (příspěvek ve výši 10,00 Kč na jedno hlavní jídlo) 52,69 tis. Kč, na dětskou rekreaci 2,00 tis. Kč, na kulturu, tělovýchovu a sport 56,73 tis. Kč, na nepeněžní dary 8 tis. Kč, na vitamíny (hodnota pro pracovníka 500,00 Kč) a pohoštění při sportovních akcích pro zaměstnance celkem 32,27 tis. Kč. Stav FKSP k 31. 12. 2016: 119,73tis. Kč. FKSP je finančně krytý.

Rezervní fond - 413, 414

REZERVNÍ FOND (413) ze zlepšeného výsledku hospodaření	tis.Kč
Stav rezervního fondu k 1. 1. 2016	292,19
<i>TVORBA FONDU:</i>	
zlepšený výsledek hospodaření (413 051x)	
ZDROJE FONDU CELKEM	
<i>POUŽITÍ FONDU:</i>	
úhrada zhoršeného výsledku hospodaření (413 061x)	
úhrada sankcí (413 062x)	
posílení investičního fondu se souhlasem zřizovatele (413 063x)	
překlenutí časového nesouladu mezi výnosy a náklady (413 064x)	
ostatní čerpání fondu (413 065x -069x)	
POUŽITÍ FONDU CELKEM	0
Stav rezervního fondu k 31. 12. 2016	292,19
z toho finančně kryto:	292,19
Změna stavu za rok 2016	0

Z rezervního fondu nedošlo v průběhu roku 2016 k čerpání. Stav rezervního fondu 413 (ze zlepšeného výsledku hospodaření) je 292,19tis. Kč. Rezervní fond je finančně krytý.

REZERVNÍ FOND (414) z ostatních titulů	tis.Kč
Stav rezervního fondu k 1. 1. 2016	17,32
<i>TVORBA FONDU:</i>	
nespotřebované dotace z rozpočtu EU (414 052x)	
nespotřebované dotace z mezinárodních smluv (414 053x)	
peněžní dary účelové (414 054x)	10
peněžní dary neúčelové (414 055x)	



ostatní tvorba (414 056x)	
ZDROJE FONDU CELKEM	27,32
<i>POUŽITÍ FONDU:</i>	
úhrada zhoršeného výsledku hospodaření (414 061x)	
úhrada sankcí (414 062x)	
posílení investičního fondu se souhlasem zřizovatele (414 063x)	
překlenutí časového nesouladu mezi výnosy a náklady (414 064x)	
čerpání darů (414 065x)	2,11
čerpání dotací EU a mezinárodní smlouvy (414 066x)	
čerpání k dalšímu rozvoji své činnosti (414 068x)	
ostatní čerpání fondu (414 069x)	
POUŽITÍ FONDU CELKEM	2,11
Stav rezervního fondu k 31. 12. 2016	25,21
z toho finančně kryto:	25,21
Změna stavu za rok 2016	7,89

Zdrojem rezervního fondu 414 (z ostatních titulů) v roce 2016 byl finanční dar v hodnotě 10 tis. Kč, který byl účelový.

Zůstatek rezervního fondu 414 k 31. 12. 2015 činí 25,21 tis. Kč.

Rezervní fondy 413 a 414 jsou uloženy na bankovním účtu 1139821/0100 u Komerční banky v Opavě a jsou finančně kryty.

Fond odměn – 411

FOND ODMĚN (411)	tis.Kč
Stav fondu odměn k 1. 1. 2016	406,47
<i>TVORBA FONDU:</i>	
příděl ze zlepšeného výsledku hospodaření (411 031x)	
ZDROJE FONDU CELKEM	406,47
<i>POUŽITÍ FONDU:</i>	
použití fondu na překročení limitu prostředků na platy (411 041x)	
na odměny (411 042x)	
POUŽITÍ FONDU CELKEM	0,00
Stav fondu odměn k 31. 12. 2016	406,47
z toho finančně kryto:	406,47
Změna stavu za rok 2016	0,00



Fond odměn je uložen na bankovním účtu 1139821/0100 u Komerční banky v Opavě. Během roku 2016 nebyl na fondu odměn pohyb finančních prostředků. Stav fondu odměn k 31. 12. 2016 je 406,47 tis. Kč. Fond odměn je finančně krytý.

8. pohledávky – celkový objem pohledávek v návaznosti na výkazy, rozpis a vyčíslení nejvýznamnějších položek, vyhodnocení pohledávek po lhůtě splatnosti, příčiny jejich vzniku a návrh řešení

Pohledávky ošetřovné, přídavky na děti, rodičovské příspěvky a sirotčí důchody :

Výše pohledávek do lhůty splatnosti do 1 roku:	=44 631,- Kč
Výše pohledávek po lhůtě splatnosti 1 roku:	=12 203,- Kč
Celkem:	= 56 834,- Kč

Na základě Nařízení vlády č. 176/1996 ze dne 15. 5. 1996, a na základě Zákona č. 109/2002 Sb. o výkonu ústavní nebo ochranné výchovy ve školských zařízeních a o preventivně výchovné péči ve školských zařízeních bylo rodičům dětí umístěných v našem zařízení určené měsíčně přispívat danou částkou.

Rodiče jsou povinni každých dvanácti měsíců doložit řediteli zařízení platné doklady o příjmech, a tím znovu dokázat, zda splňují nárok na snížení nebo prominuté příspěvku. Prokáží-li rodiče, že po zaplacení příspěvku bude jejich příjem nebo příjem jejich rodiny nižší než životní minimum, hradí příspěvek v takové výši, aby jim životní minimum zůstalo zachováno, popř. se příspěvek nestanoví.

Přesto však převážná část rodičů s námi nespolupracuje, na naše opakované výzvy nereagují. Obracíme se proto s žádostmi o spolupráci na příslušné úřady, jako jsou úřady práce, odbory sociálních věcí, soudy, policie, Česká správa sociálního zabezpečení v Praze, Vězeňská služba v Praze. Na základě jejich zjištění se poté řeší odpis pohledávek. Převážná část pohledávek vznikla z důvodu nezaměstnanosti rodičů, kdy tito jsou v evidenci úřadu práce, a to buď s nárokem či bez nároku na hmotné zabezpečení nebo jsou dokrývaní dávkami v souvislosti s přijetím zákona o životním a existenčním minimu a zákona o pomoci v hmotné nouzi. Další část pohledávek vznikla z důvodu dlouhodobě neznámého pobytu rodiče nebo i v případě, kdy jsou rodiče bezdomovci.

Jsou i takové případy, kdy již bylo trestní stíhání zahájeno, ale z výše uvedených důvodů byla celá věc odložena, popř. zastavena.

V roce 2016 byl proveden odpis těchto pohledávek k 30.6.2016 ve výši 37 751,- Kč.

Celkové ostatní pohledávky činily za rok 2016 částku 148 095,47 Kč

Z toho	0,00Kč	zálohy na energie	314
	23 786,00 Kč	zálohy provozní krátkodobé SCANTO	
	0,00 Kč	zaplacená záloh.daň na daň z příjmů	341
	24 416,47 Kč	náklady příštích období	381
	99 893,00 Kč	ostatní krátkodobé pohledávky	377
Z toho :	56 834,00 Kč	ošetřovné AÚ	0111
	3 610,00 Kč	stravné	0112
	900,00 Kč	ubytování	0113



36 837,00 Kč Vodafone Praha 0131
1 228,00 Kč PPU mimo zařízení fa vystavené
484,00 Kč stravné 0331

Pohledávky AÚ 0112 – 0331 byly počátkem roku 2 017 vyrovnané a připsané na BÚ .

9. závazky – celkový objem závazků v návaznosti na výkazy, rozpis a vyčíslení nejvýznamnějších položek, vyhodnocení závazků po lhůtě splatnosti, příčiny jejich vzniku a návrh řešení

Závazky ošetřovné, přídatky na děti, rodičovské příspěvky a sirotčí důchody :

Výše závazků do lhůty splatnosti 1 roku:	= 110 052,- Kč
Výše závazků po lhůtě splatnosti 1 roku:	= 1 697,- Kč
Celkem:	= 111 749,- Kč

Celkové závazky činily za rok 2016 částku2 015 630,17 Kč

Z toho :

232 283,17 Kč - dodavatelé 321
10 874,00 Kč – přijaté zálohy strava zaměstnanci
950 506,00 Kč - zaměstnanci 331
382 224,00 Kč - zúct.s inst. SZ 336
163 819,00 Kč - zúct. s inst. ZP 337
146 256,00 Kč - jiné přímé daně 342
0,00 Kč - dohadné účty pasivní 389
129 668,00 Kč - ostatní krátkodobé závazky 378

Z toho :

111 749 ,00 Kč - přeplatky ošetř., PND
2 503,00 Kč - přeplatky na stravném
650,00 Kč - přeplatky na ubytování z minulých let
1 766,00 Kč – výběr ze zrušených VK Ž. O. 109,-
R. P. 1 657,-
13 000,00 Kč –porodné - vyplaceno leden 2017

K navýšení závazků na ošetřovném v roce 2015 došlo z titulu vyřízení žádostí o poskytnutá sirotčích důchodů u dětí, které přišly do DD v předchozím roce. Po založení vkladních knížek budou přeplatky uloženy na tyto knížky.



d) výsledky kontrol

1. Kontrola ČŠI

Kontrola v tomto školním roce nebyla provedena (po dlouhých letech každoročních kontrol...).

Písemný kontakt při dotazníkovém šetření nebo při plošném zjišťování informací jsme udržovali stále.

2. KÚ MSK Ostrava

a) veřejnoprávní kontrola hospodaření s veřejnými prostředky 30.3.2016 – 7.4.2016 - v souladu s § 4 zákona č. 255/2012 Sb., o kontrole (kontrolní řád), ve znění pozdějších předpisů, a na základě § 9 odst. 1 a § 29 odst. 5 zákona č. 320/2001 Sb., o finanční kontrole ve veřejné správě a o změně některých zákonů (zákon o finanční kontrole), ve znění pozdějších předpisů, a § 27 odst. 9 zákona č. 250/2000 Sb., o rozpočtových pravidlech územních rozpočtů, ve znění pozdějších předpisů

závěr: bez závažných pochybení, drobné nedostatky odstraněny na místě nebo zapracovány do opatření

b) participace na dotazníkových šetřeních týkajících se dětského domova

3. Kontrola Okresního státního zastupitelství v Opavě

- konání prověrky dne 7. 6. 2016 a 7. 12. 2016 – dodržování právních předpisů při výkonu ústavní a ochranné výchovy ve smyslu ustanovení §39 zákona č. 109/2002 Sb..

Závěr: bez závad

4. DDÚ Bohumín –Šunychl

- kontrola a metodická pomoc dvakrát ročně –31. 5. 2016 a 6. 12. 2016 – posouzení dítěte dle §2 odst.10, zákona č.109/2002 Sb. dle Programu rozvoje osobnosti dítěte.

Dále situace v zařízení, problematika inkluze.

Závěr: bez závad, doporučení DDÚ projednána a zapracována

5. Krajská hygienická stanice MSK, pracoviště Opava

- v letošním roce nebyla provedena – Zákon č. 258/2000 Sb., zákon 379/2005 Sb. kontrola kuchyně a zázemí, výdejny stravy, kontrola používání biocidních přípravků + kontrola veškeré dokumentace

Závěr: bez závad, bloková pokuta neuložena

6. BOZP

- kontrola objektu po stránce BOZP a PO dne 13. 12. 2016

Závěr: závady odstraněny okamžitě

7. VZP ČR

- kontrola plateb pojistného na veřejné zdravotní pojištění a dodržování ostatních povinností plátce pojistného dne 7. 11. 2016 – dodržování ustanovení vyplývající ze zákona č. 48/1997 Sb., o veřejném zdravotním pojištění a o změně a doplnění souvisejících zákonů ve znění pozdějších předpisů a zákona č. 592/1992 Sb., o pojistném na všeobecné zdravotní pojištění ve znění pozdějších předpisů

Závěr: bez závad



8. Fa Ščerba Opava

- periodická roční kontrola elektrické zabezpečovací signalizace

Závěr: bez závad

9. Rotn sport Frýdlant nad Ostravicí

- odborná technická kontrola byla prováděna na prvcích a zařízeních sportovního, tělocvičného charakteru, na zařízeních posiloven, dětských hřištích, na sportovních površích dne 25. 8. 2016

Závěr: bez závad

10. ÚKZUZ Brno, oddělení rostlinolékařské inspekce Opava

- periodická roční kontrola dle zákona č. 255/2012 Sb., o kontrole, zákona č. 326/2004 Sb., o rostlinolékařské péči a o změně některých souvisejících zákonů, ve znění pozdějších předpisů

Závěr: bez nálezu patogena

e) vyhodnocení plnění povinného podílu dle zákona č. 435/2004 Sb., o zaměstnanosti, ve znění pozdějších předpisů

ZŠ, SŠ, DD, ŠJ a Internát Velké Heraltice, Opavská 1, příspěvková organizace měla v roce 2016 průměrný roční přepočtený počet zaměstnanců **44,59 osob**. Z toho povinný podíl 4‰ je **1,78 osob**.

Bylo zaměstnáno: **2,22 osoba**

Odběrem výrobků a služeb nebo zadáním zakázek: **0**

Odvod do státního rozpočtu podle § 81 odst. 2 písm. C) zákona:..... 0,00 Kč

Podíl byl splněn.

f) poskytování informací podle zákona č. 106/1999 Sb., o svobodném přístupu k informacím, ve znění pozdějších předpisů

Vzhledem k tomu, že dle zákona č. 106/1999 Sb., o svobodném přístupu k informacím, ve znění pozdějších předpisů, máme veškeré hlavní dokumenty naší organizace umístěny na našich webových stránkách a taktéž přístupny v tištěné podobě v kanceláři školského zařízení a v prostorách školy, neřešili jsme v roce 2016 žádnou oficiální žádost k poskytnutí informací s odvoláním na příslušný zákon.

Další dotazy a žádosti, které přicházely hlavně e-mailovou poštou, jsme řešili ve většině případů ihned.

g) údaje o projednání školskou radou a seznámení zaměstnanců se zprávou o činnosti a plnění úkolů příspěvkové organizace, informace o termínu a způsobu seznámení zaměstnanců příspěvkové organizace se zprávou

Dne 4. října 2016 proběhly dodatečné volby do školské rady.

Zvolení členové školské rady:

Ing. Radomil Dostál – KÚ MSK

Františka Špilerová – KÚ MSK

Mgr. Běla Novotná – pedagog školského zařízení





Helena Weiszová – pedagog školského zařízení
p. Radka Klechová (bývalá členka: Bc. Zuzana Sklářová – zákonný zástupce nezletilých žáků
p. Hana Příklonková – zákonný zástupce nezletilých žáků

Školská rada se sešla v tomto roce dvakrát. Dne 1. 3. 2016 byla projednána Zpráva o činnosti a hospodaření školského zařízení za rok 2015. Dne 24. – 25. 2. 2016 byli zaměstnanci na provozní poradě seznámeni se zprávou, plněním krátkodobých a dlouhodobých úkolů a s rozpočtem na rok 2016.

Dne 13.10.2016 byla projednána Zpráva o činnosti školského zařízení za rok 2015/2016. Dne 18. – 19. 10. 2016 byli zaměstnanci seznámeni se Zprávou o činnosti školského zařízení za rok 2015/2016. Taktéž byly projednány a schváleny směrnice školského zařízení.

Další setkání školské rady se uskuteční 22. 2. 2017. Jako host se zasedání Školské rady vždy zúčastnil ředitel školského zařízení Mgr. Tomáš Široký. Odpovídal na dotazy kladené členy Školské rady. Nastínil problémy se kterými se musí zařízení vypořádat, taktéž s koncepčními záměry a úkoly školského zařízení.

Výroční zpráva o činnosti a hospodaření školského zařízení v roce 2016

Byla projednána školskou radou dne 22. 2. 2017. Ve dnech 21. – 22. 2. a 24. 2. 2017 byli zaměstnanci na provozních poradách seznámeni se zprávou, čerpáním fondu FKSP za rok 2016 a rozpočtem na rok 2017. Zpráva byla taktéž projednána na poradě vedení školského zařízení dne 22. 2. 2017.

Dále byli informováni v návaznosti na poradě ředitelů dne 23. 2. 2017 o situaci ve školství Moravskoslezského kraje s dopadem na naše školské zařízení.

h) závodní stravování zaměstnanců organizace – způsob zajištění stravování, vyčíslení nákladů, zajištění závodního stravování v době prázdnin

Stravování zajišťujeme ve vlastním školském stravovacím zařízení, které bylo v roce 2004 zrekonstruováno a vyhovuje po všech stránkách hygienickým předpisům. Stravuje se většina pracovníků našeho zařízení. Dle zřizovací listiny zajišťujeme pouze školní stravování a závodní. Cizí strážníky nemáme, nestravují se ani důchodci, kteří od nás odešli do starobního důchodu..

Cena potravin	32,00 Kč
Náklady organizace	25,00 Kč
Cena oběda	57,00 Kč
Příspěvek z FKSP na 1 hlavní jídlo	10,00 Kč
Částka hrazená pracovníky	22,00 Kč

V zařízení je celoroční provoz a proto nevzniká problém se závodním stravováním v době hlavních prázdnin. Nevaříme pouze v době, kdy jsou děti z DD na ozdravných pobytech mimo zařízení. V té době se provádí sanitace všech prostorů školského stravovacího zařízení.